

ส่วนที่ ๑ บทนำ

๑.๑ ส่วนงานรับผิดชอบการบูรณาการการบริการวิชาการ

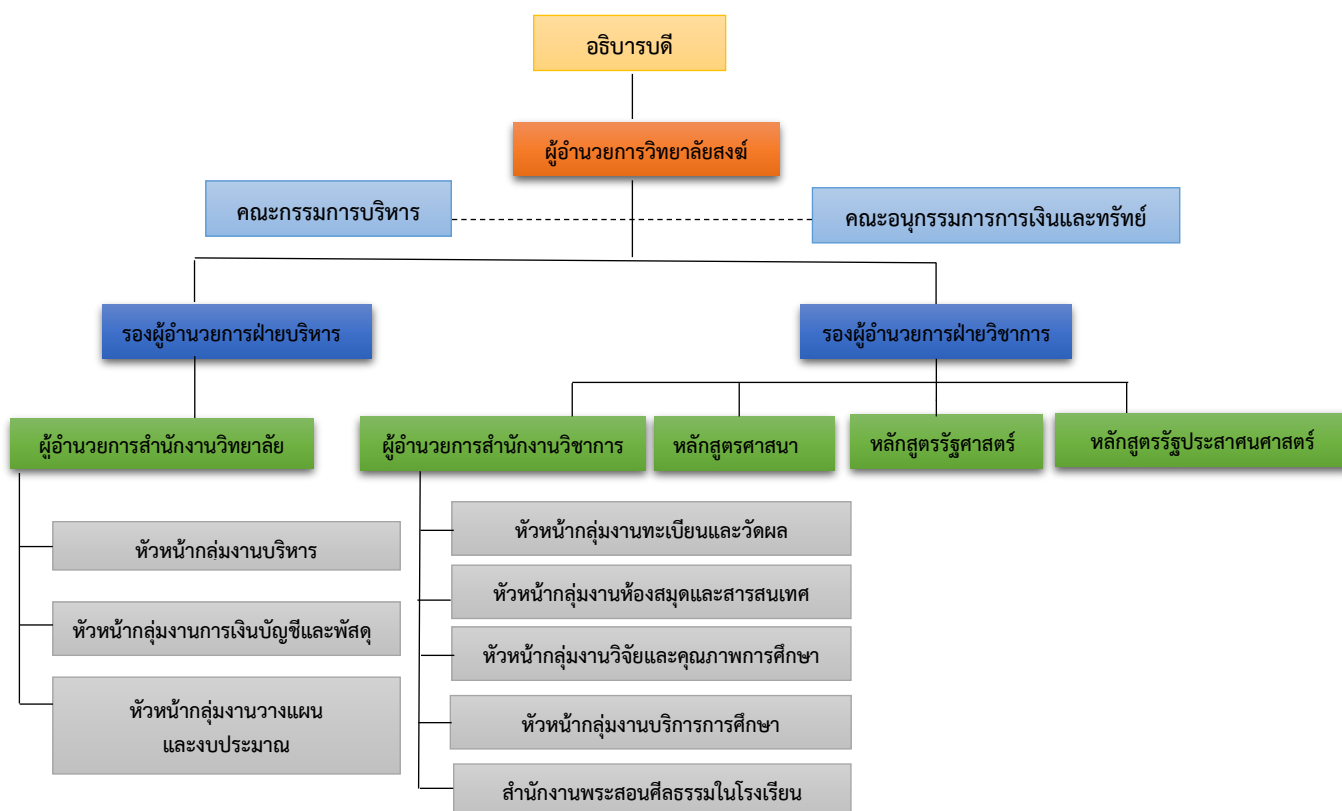
พระราชบัญญัติมหาวิทยาลัยมหาจุฬาลงกรณราชวิทยาลัย พ.ศ. ๒๕๔๐ มาตรา ๖ กำหนดให้มหาวิทยาลัยเป็นสถานศึกษาและวิจัย มีวัตถุประสงค์ให้การศึกษา วิจัย ส่งเสริมและให้บริการทางวิชาการ แก่พระภิกษุสามเณรและคฤหัสถ์ รวมทั้งการทะนุบำรุงศิลปวัฒนธรรม

ในปี พ.ศ.๒๕๕๗ มหาวิทยาลัยออกประกาศ เรื่อง ภารกิจอำนาจหน้าที่และความรับผิดชอบของส่วนงานในมหาวิทยาลัย พ.ศ.๒๕๕๗ กำหนดให้งานด้านการบริการวิชาการด้านพระพุทธศาสนาแก่สังคม ในวิทยาลัยสงฆ์ เป็นภารกิจของสำนักงานวิชาการ ทั้งนี้ สำนักงานวิชาการในวิทยาลัยสงฆ์ มีภารกิจเกี่ยวกับการจัดทำแผนพัฒนาและแผนปฏิบัติการบริการวิชาการและแหล่งเรียนรู้ จัดกิจกรรมส่งเสริมสนับสนุนเผยแพร่ การบูรณาการการบริการวิชาการ งานบริการฝึกอบรมเกี่ยวกับคุณธรรมจริยธรรม วิปัสสนากรรมฐาน งานพระสอนศีลธรรมในโรงเรียน อบรมธรรมแก่เยาวชนในสถานพินิจ การแข่งขันทักษะทางวิชาการของนิสิต พัฒนารายวิชา Course หลักสูตรเรียนออนไลน์ MCUPNMOOC และพัฒนาศักยภาพบุคลากรสายวิชา

๑.๒ โครงสร้างองค์กรของวิทยาลัยสงฆ์ปัตตานี

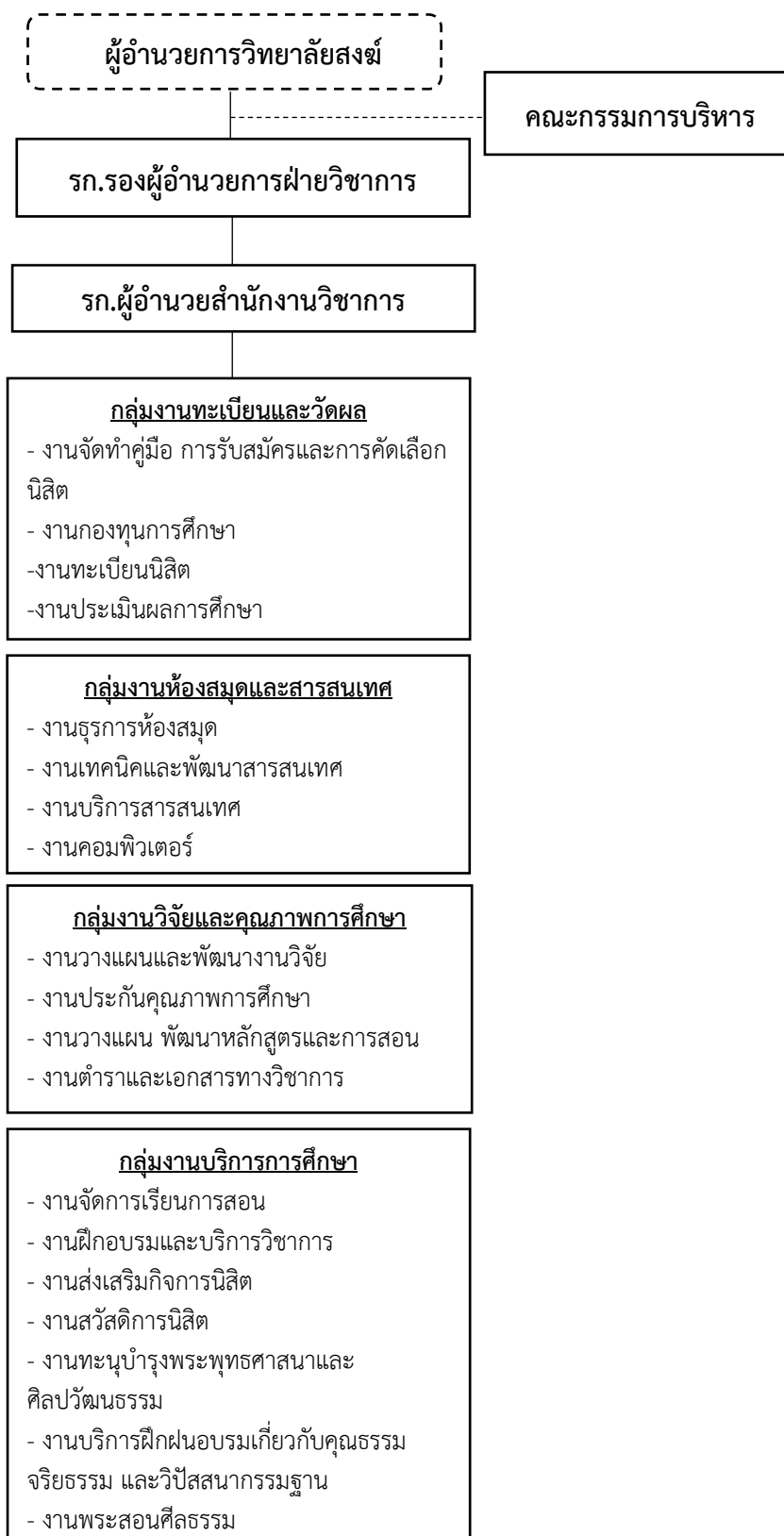
โครงสร้างการบริหาร

มหาวิทยาลัยมหาจุฬาลงกรณราชวิทยาลัย วิทยาลัยสงฆ์ปัตตานี



๑.๓ โครงสร้างองค์กรของสำนักงานวิชาการ

มหาวิทยาลัยมหาจุฬาลงกรณราชวิทยาลัย วิทยาลัยสงฆ์ปัตตานี



ส่วนที่ ๒

ความเชื่อมโยงระหว่างแผนพัฒนาวิทยาลัยสงฆ์ปัตตานี และแผนการบูรณาการการบริการวิชาการ ประจำปีงบประมาณ พ.ศ. ๒๕๖๔

๒.๑ ปรัชญามหาวิทยาลัย

“จัดการศึกษาพระพุทธศาสนา บูรณาการกับศาสตร์สมัยใหม่ พัฒนาจิตใจและสังคม”

๒.๒ ปณิธานของมหาวิทยาลัย

“เป็นสถานศึกษาพระไตรปิฎกและวิชาชั้นสูงสำหรับพระภิกษุสามเณรและคฤหัสถ์”

๒.๓ วิสัยทัศน์มหาวิทยาลัย

“การบูรณาการการศึกษาพระพุทธศาสนาใน ๕ จังหวัดชายแดนภาคใต้และประเทศเพื่อนบ้าน”

Integration of Buddhism in ๕ southern border provinces and neighboring countries.

๒.๔ พันธกิจมหาวิทยาลัย

๑. ผลิตบัณชิตโดยการบูรณาการการศึกษาพุทธศาสนากับสังคมศาสตร์ กระจายโอกาสให้กับผู้ด้อยโอกาสได้เข้ารับการศึกษ เพื่อให้เกิดนิตินิตินที่มีความรู้คู่คุณธรรมและทำประโยชน์เพื่อส่วนรวม

๒. ส่งเสริมการนำองค์ความรู้ทางพระพุทธศาสนามาบูรณาการเข้ากับหลักวิชาการโดยเน้นการวิจัยเพื่อนำมาใช้ให้เป็นประโยชน์ได้อย่างแท้จริง

๓. ผสมผสานโดยการประยุกต์ความรู้ทางวิชาการด้านต่างๆ เข้ากับหลักธรรมทางพุทธศาสนาเพื่อการพัฒนาชุมชน สังคมและประเทศชาติให้มีความมั่นคง มั่งคั่งและยั่งยืน

๔. ส่งเสริมให้มหาวิทยาลัยเป็นศูนย์กลางของชาวพุทธใน ๕ จังหวัดชายแดนภาคใต้และประเทศเพื่อนบ้าน อีกทั้งยังสนับสนุนวิถีชีวิตท้องถิ่นชายแดนภาคใต้ ให้รักษาศิลปะ วัฒนธรรม ประเพณีไทย โดยการสร้างค่านิยมที่เน้นประโยชน์ในการดำรงชีวิตตามหลักปรัชญาเศรษฐกิจพอเพียง รวมทั้งการสร้างความรู้ความเข้าใจในวัฒนธรรมอาเซียนที่เหมาะสมให้กับชุมชนและสังคม

๕. พัฒนาประสิทธิภาพการบริหารจัดการ โดยยึดหลักธรรมาภิบาลเพื่อให้การดำเนินงานมีคุณธรรม มีคุณภาพ มีประสิทธิภาพ มีความโปร่งใส มีความรับผิดชอบ และสามารถตรวจสอบได้ โดยคำนึงถึงความสามารถและการมีส่วนร่วมของบุคลากร ตลอดจนการใช้ทรัพยากรอย่างคุ้มค่า

๒.๕ เอกลักษณ์มหาวิทยาลัย

บริการวิชาการด้านพระพุทธศาสนา

๒.๖ อัตลักษณ์มหาวิทยาลัย

ประยุกต์พระพุทธศาสนาเพื่อพัฒนาจิตใจและสังคม

๒.๗ ยุทธศาสตร์ เป้าประสงค์ และกลยุทธ์ ด้านการบูรณาการการบริการวิชาการ

เพื่อให้เป็นไปตามปรัชญา วิสัยทัศน์ พันธกิจ เป้าประสงค์ และสอดคล้องกับแผนพัฒนาอุดมศึกษาแห่งชาติ วิทยาลัยสงฆ์ปัตตานีจึงกำหนดประเด็นยุทธศาสตร์ ดังนี้

ยุทธศาสตร์ที่ ๓ การบูรณาการการบริการวิชาการด้านพระพุทธศาสนา

เป้าประสงค์ที่ ๓.๑ ให้บริการวิชาการแก่ชุมชนและสังคมโดยการสร้างภาคีเครือข่ายความร่วมมือ

กลยุทธ์ที่ ๓.๑.๑ ส่งเสริมให้มีการบูรณาการงานบริการวิชาการด้านพระพุทธศาสนาในเชิงรุกโดยการสร้างภาคีเครือข่าย

๓.๑.๒ ส่งเสริมให้อาจารย์และนิสิตมีส่วนร่วมในการให้บริการวิชาการแก่ชุมชนและสังคม

๓.๑.๓ สร้างแหล่งรายได้จากการให้บริการวิชาการโดยบริหารสัดส่วนงบประมาณอย่างสมดุล

๒.๘ ตัวชี้วัดและค่าเป้าหมายด้านการบูรณาการการบริการวิชาการ

ในแผนพัฒนาวิทยาลัยสงฆ์ปัตตานี ระยะที่ ๑๒

ยุทธศาสตร์ที่ ๓ การบูรณาการการบริการวิชาการด้านพระพุทธศาสนา

เป้าประสงค์ที่ ๓.๑ ให้บริการวิชาการแก่ชุมชนและสังคมโดยการสร้างภาคีเครือข่ายความร่วมมือ

| ตัวชี้วัดของแผนพัฒนามหาวิทยาลัย | หน่วย นับ | เป้าหมาย | | | | |
|---|--------------|----------|-------|-------|-------|-------|
| | | ๒๕๖๐ | ๒๕๖๑ | ๒๕๖๒ | ๒๕๖๓ | ๒๕๖๔ |
| ๓.๑.๑ จำนวนเครือข่ายความร่วมมือใน ๕ จังหวัดชายแดนใต้และประเทศเพื่อนบ้าน | ร้อยละ | ๐ | ๑ | ๒ | ๓ | ๔ |
| ๓.๑.๒ จำนวนครั้งที่ให้บริการวิชาการแก่ชุมชนและสังคม | ร้อยละ | ๒ | ๓ | ๔ | ๕ | ๖ |
| ๓.๑.๓ จำนวนรายได้ของเงินนอกงบประมาณที่ได้รับจาก Non Academic | ร้อยละ | ๐ | ๒,๐๐๐ | ๓,๐๐๐ | ๔,๐๐๐ | ๕,๐๐๐ |

๒.๙ เป้าประสงค์ ตัวชี้วัดและค่าเป้าหมายในการบูรณาการการบริการวิชาการ

ประจำปีงบประมาณ พ.ศ. ๒๕๖๔

| เป้าประสงค์ | ตัวชี้วัด | ค่าเป้าหมาย |
|---|---|-------------|
| เป้าประสงค์ที่ ๓.๑ ให้บริการวิชาการแก่ชุมชนและสังคมโดยการสร้างภาคีเครือข่ายความร่วมมือ | ๓.๑.๑ จำนวนเครือข่ายความร่วมมือใน ๕ จังหวัดชายแดนใต้และประเทศเพื่อนบ้าน | ๔ |
| | ๓.๑.๒ จำนวนครั้งที่ให้บริการวิชาการแก่ชุมชนและสังคม | ๖ |
| | ๓.๑.๓ จำนวนรายได้ของเงินนอกงบประมาณที่ได้รับจาก Non Academic | ๕,๐๐๐ |

๓.๒ ปัญหาอุปสรรค แนวทางการแก้ไขปัญหาการดำเนินงาน

| ปัญหาและอุปสรรคในปีงบประมาณ ๒๕๖๓ | แนวทางการแก้ไขปัญหาในปีงบประมาณ ๒๕๖๔ |
|----------------------------------|--------------------------------------|
| | |
| | |
| | |

๓.๓ สรุปจำนวนโครงการและงบประมาณตามตัวชี้วัดแผนการบูรณาการการบริการวิชาการ
ประจำปีงบประมาณ พ.ศ.๒๕๖๔

| ที่ | ตัวชี้วัด | จำนวนโครงการ | งบประมาณ(บาท) |
|-----|--|--------------|---------------|
| ๑ | ๓.๑.๑ จำนวนเครือข่ายความร่วมมือใน ๕ จังหวัดชายแดนใต้ และประเทศเพื่อนบ้าน | ๕ | ๓๖๐,๐๐๐ |
| ๒ | ๓.๑.๒ จำนวนครั้งที่ให้บริการวิชาการแก่ชุมชนและสังคม | ๕ | ๒๘๗,๒๐๐ |
| ๓ | ๓.๑.๓ จำนวนรายได้ของเงินนอกงบประมาณที่ได้รับจาก Non Academic | - | - |
| | รวม | ๑๐ | ๖๔๗,๒๐๐ |

๓.๔ โครงการและกิจกรรมการบูรณาการการบริการวิชาการ ประจำปีงบประมาณ พ.ศ.๒๕๖๔

| ตัวชี้วัด แผนการบูรณาการการ บริการวิชาการ | โครงการ/กิจกรรม | ตัวชี้วัดเชิงปริมาณ | | ตัวชี้วัดเชิงคุณภาพ | | งบประมาณ | ผู้รับผิดชอบ |
|--|---|----------------------|----------------|--------------------------------|-----------------------------|----------|-----------------------------|
| | | จำนวน ผู้เข้าร่วม | จำนวน ครั้ง | ความรู้/ เข้าใจ (ร้อยละ) | ความพึง พอใจ (ร้อยละ) | | |
| ๓.๑.๑ จำนวนเครือข่าย ความร่วมมือใน ๕ จังหวัดชายแดนใต้และ ประเทศเพื่อนบ้าน | โครงการอบรมวิปัสสนา กรรมฐานแก่บุคคลภายนอก | ๑๗ | ๑ | ๘๐ | ๘๐ | ๕๐,๐๐๐ | นางสาวณัฐสุรีย์ ต่านลำมะจาก |
| ๓.๑.๑ จำนวนเครือข่าย ความร่วมมือใน ๕ จังหวัดชายแดนใต้และ ประเทศเพื่อนบ้าน | โครงการแข่งขันทักษะทาง วิชาการของนิสิต มจร. โชน ภาคใต้ ครั้งที่ ๒ (ณ วิทยาเขต นครศรีธรรมราช) | ๕๐ | ๑ | ๘๐ | ๘๐ | ๕๐,๐๐๐ | นายรัชชเมธ จันทนวล |
| ๓.๑.๒ จำนวนครั้งที่ ให้บริการวิชาการแก่ ชุมชนและสังคม | โครงการพัฒนารายวิชา Courses หลักสูตรเรียน ออนไลน์ MCUPNMOOC | ๒๕ | ๑ | ๘๐ | ๘๐ | ๕๐,๐๐๐ | นายชินิศร์ ชูเลื่อน |
| ๓.๑.๒ จำนวนครั้งที่ ให้บริการวิชาการแก่ ชุมชนและสังคม | โครงการพัฒนาศักยภาพ บุคลากรสายวิชา | ๓๐ | ๑ | ๘๐ | ๘๐ | ๘๐,๐๐๐ | ดร.สุชาติ ใหม่อ่อน |

| | | | | | | | |
|---|--|-----|----|----|----|---------|-------------------------|
| ๓.๑.๒ จำนวนครั้งที่ให้บริการวิชาการแก่ชุมชนและสังคม | โครงการจัดทำแผนพัฒนาและแผนปฏิบัติงานการบริการวิชาการและแหล่งเรียนรู้ | ๓๐ | ๑ | ๘๐ | ๘๐ | ๑๐๐,๐๐๐ | นายรังสรรค์ วัฒนาชัยวิช |
| ๓.๑.๑ จำนวนเครือข่ายความร่วมมือใน ๕ จังหวัดชายแดนใต้และประเทศเพื่อนบ้าน | โครงการเผยแพร่ธรรมทางสถานีวิทยุโทรทัศน์ | ๑๐๐ | ๑ | ๘๐ | ๘๐ | ๘๐,๐๐๐ | พระมหาวิเชียร วชิรธมโม |
| ๓.๑.๒ จำนวนครั้งที่ให้บริการวิชาการแก่ชุมชนและสังคม | โครงการอบรมธรรมศึกษาในวิทยาลัยสงฆ์ปัตตานี | ๕๐ | ๑ | ๘๐ | ๘๐ | ๕๐,๐๐๐ | นายอำพร มณีเนียม |
| ๓.๑.๒ จำนวนครั้งที่ให้บริการวิชาการแก่ชุมชนและสังคม | โครงการ มจร. เยียวยาผู้ประสบภัยชายแดนใต้ | ๕๐ | ๑ | ๘๐ | ๘๐ | ๕๐,๐๐๐ | นายจารึก ศิริบุหงศ์ |
| ๓.๑.๒ จำนวนครั้งที่ให้บริการวิชาการแก่ชุมชนและสังคม | โครงการอบรมธรรมแก่เยาวชนในสถานพินิจ | ๓๐ | ๓๒ | ๘๐ | ๘๐ | ๕๗,๒๐๐ | พระมหาสมคิด สมปนโน |
| ๓.๑.๒ จำนวนครั้งที่ให้บริการวิชาการแก่ชุมชนและสังคม | โครงการอบรมคุณธรรมจริยธรรมเพื่อสร้างสันติสุขในโรงเรียนจังหวัดปัตตานี | ๔๐๐ | ๘ | ๘๐ | ๘๐ | ๘๐,๐๐๐ | พระครูสุตกิจโสเมสร |

ส่วนที่ ๔ ระบบและกลไกการบูรณาการการบริการวิชาการ

หลักการ

ตามเกณฑ์คุณภาพการศึกษาระดับอุดมศึกษาได้ระบุว่าสถาบันอุดมศึกษาแต่ละแห่งอาจมีจุดเน้นในเรื่องการวิจัยที่แตกต่างกันขึ้นกับการสภาพแวดล้อมและความพร้อมของแต่ละสถาบัน อย่างไรก็ตาม ทุกสถาบันอุดมศึกษาจำเป็นต้องมีพันธกิจนี้เป็นส่วนหนึ่งของพันธกิจสถาบัน ดังนั้น จึงต้องมีระบบและกลไกควบคุมให้สามารถดำเนินการในพันธกิจด้านนี้ได้อย่างมีประสิทธิภาพและคุณภาพตามจุดเน้นเฉพาะของแต่ละสถาบัน เพื่อให้ได้ผลงานวิจัยและงานสร้างสรรค์ที่เกิดประโยชน์ การวิจัยจะประสบความสำเร็จและเกิดประโยชน์จำเป็นต้องมีส่วนประกอบที่สำคัญ ๓ ประการ คือ ๑. สถาบันต้องมีแผนการวิจัย มีระบบและกลไก ตลอดจนมีการสนับสนุนทรัพยากรให้สามารถดำเนินการได้ตามแผน ๒. คณาจารย์มีส่วนร่วมในการวิจัยอย่างเข้มแข็งโดยบูรณาการงานวิจัยกับการจัดการเรียนการสอน และพันธกิจด้านอื่นๆ และ ๓ ผลงานวิจัยมีคุณภาพ มีประโยชน์ สอนองยุทธศาสตร์ของชาติและมีการเผยแพร่อย่างกว้างขวาง

เพื่อให้ประสบความสำเร็จและเกิดประโยชน์ตามส่วนประกอบที่สำคัญในข้อ ๒ มหาวิทยาลัยมหาจุฬาลงกรณราชวิทยาลัย วิทยาลัยสงฆ์ปัตตานี จึงเห็นความสำคัญ และกำหนดประเด็นการจัดการความรู้ในเรื่องการบูรณาการงานวิจัยเข้ากับการบริการวิชาการ

ดังนั้น สำนักวิชาการวิทยาลัย ซึ่งเป็นส่วนหนึ่งของมหาวิทยาลัยมหาจุฬาลงกรณราชวิทยาลัย วิทยาลัยสงฆ์ปัตตานี จึงได้กำหนดขั้นตอนการดำเนินงานด้านการบูรณาการการบริการวิชาการ ดังนี้

๑. แนวปฏิบัติการดำเนินงานด้านการบริการวิชาการแก่สังคม

๑.๑ โครงการที่เกี่ยวข้องกับการบริการวิชาการแก่สังคม ควรเป็นโครงการที่มุ่งเสริมสร้างการพัฒนา เผยแพร่ความรู้ ทักษะเชิงวิชาการหรือวิชาชีพแก่ชุมชน ท้องถิ่น หรือสังคม

๑.๒ กิจกรรมที่เกี่ยวข้องกับการบริการวิชาการแก่สังคม ควรเป็นกิจกรรมที่ได้รับความร่วมมือหรือสนับสนุนจากผู้มีส่วนได้ส่วนเสียในการดำเนินกิจกรรม เช่น บุคลากร นักศึกษา ภาครัฐภาคเอกชน หน่วยงานวิชาชีพ ชุมชน หรือหน่วยสังคมอื่น ๆ เป็นต้น

๑.๓ โครงการหรือกิจกรรมที่เกี่ยวข้องกับการบริการวิชาการแก่สังคม ควรเป็นโครงการหรือกิจกรรมการบริการทางวิชาการแก่สังคมที่บูรณาการเข้ากับการเรียนการสอนหรือการวิจัยเพื่อสนับสนุนให้นักศึกษาสามารถบูรณาการองค์ความรู้นำไปสู่การปฏิบัติได้ตามบริบทของชุมชนท้องถิ่นหรือสังคม

๑.๔ การดำเนินงานโครงการหรือกิจกรรมเกี่ยวกับการบริการวิชาการแก่สังคม ควรสนับสนุนส่งเสริม ผลักดันให้นักศึกษามีส่วนร่วมในการริเริ่ม สร้างสรรค์ หรือเป็นผู้วางโครงการ เพื่อเพิ่มทักษะการเขียนโครงการ การเสนอโครงการ และเสริมสร้างการเรียนรู้เกี่ยวกับการดำเนินโครงการอย่างเป็นขั้นเป็นตอนตามหลัก PDCA หรือการวางแผน (plan) การดำเนินงานและเก็บข้อมูล (do) การประเมินคุณภาพ (check) และการเสนอแนวทางปรับปรุง (act)

๑.๕ สนับสนุนและส่งเสริมให้นักศึกษาตระหนักและเห็นความสำคัญของการมีวินัยและมีจิตอาสา สามารถนำโครงการด้านการบริการวิชาการแก่สังคมไปปฏิบัติให้เกิดประโยชน์แก่ชุมชน ท้องถิ่น หรือสังคมได้อย่างมีประสิทธิภาพ

๑.๖ ส่งเสริมและสนับสนุนให้การดำเนินโครงการด้านการบริการวิชาการแก่สังคมสามารถบรรลุผลตามวัตถุประสงค์และเป้าหมายที่มีความเป็นไปได้และเป็นรูปธรรมสามารถจะดำเนินการได้อย่างต่อเนื่อง มั่นคง และยั่งยืน

๑.๗ ผลจากการดำเนินงานโครงการหรือกิจกรรมเกี่ยวกับการบริการวิชาการแก่สังคมควรมีผลที่บ่งบอกถึงความเจริญงอกงามของนักศึกษาที่มีพัฒนาการต่อเนื่องได้ เช่น ความคิดเห็นต่อการบริการสาธารณะ ความรู้สึกที่สังเกตเห็นได้จากพฤติกรรมในวิถีชีวิต เป็นต้น

๑.๘ การดำเนินงานโครงการ หรือกิจกรรมเกี่ยวกับการบริการวิชาการแก่สังคม ควรสนับสนุนส่งเสริมให้มีความสอดคล้องกับศักยภาพ หรือความพร้อมของหลักสูตรต่อการบริการวิชาการแก่สังคมที่แสดงถึงความเจริญงอกงามทางปัญญา ความรู้ ความคิด ทักษะ ทักษะ จิตใจ การมีน้ำใจเสียสละการมีส่วนร่วมกับสังคม สามารถแสดงออกให้เห็นถึงความมีวินัยและการมีจิตอาสา และเป็นที่ยอมรับของสังคมได้

๑.๙ ผลสัมฤทธิ์ของการดำเนินงานตามโครงการหรือกิจกรรมการบริการวิชาการแก่สังคมควรได้รับการเผยแพร่ทั้งภายในมหาวิทยาลัย และสู่สาธารณชนผ่านช่องทางการสื่อสารต่าง ๆ

๒. กระบวนการบริการวิชาการแก่สังคม

ฝ่ายวิจัยและบริการวิชาการ มีระบบและกลไกการบริการวิชาการแก่สังคมและได้ดำเนินการตามระบบที่วางไว้ดังนี้โดยเริ่มจากการทบทวนความสำเร็จและความล้มเหลวของแผนบริการวิชาการแก่สังคมสำรวจความต้องการของชุมชนเพื่อกำหนดชุมชนหรือองค์การเป้าหมายของการให้บริการวิชาการแก่สังคมและจัดทำโครงการหรือกิจกรรมร่วมกัน พร้อมทั้งจัดทำบันทึกความเข้าใจ/ข้อตกลงความร่วมมือด้านบริการวิชาการแก่ชุมชน ภาครัฐและเอกชนหรือหน่วยงานที่เกี่ยวข้อง แล้วนำไปจัดทำแผนบริการวิชาการแก่สังคมเพื่อจัดสรรงบประมาณสนับสนุน

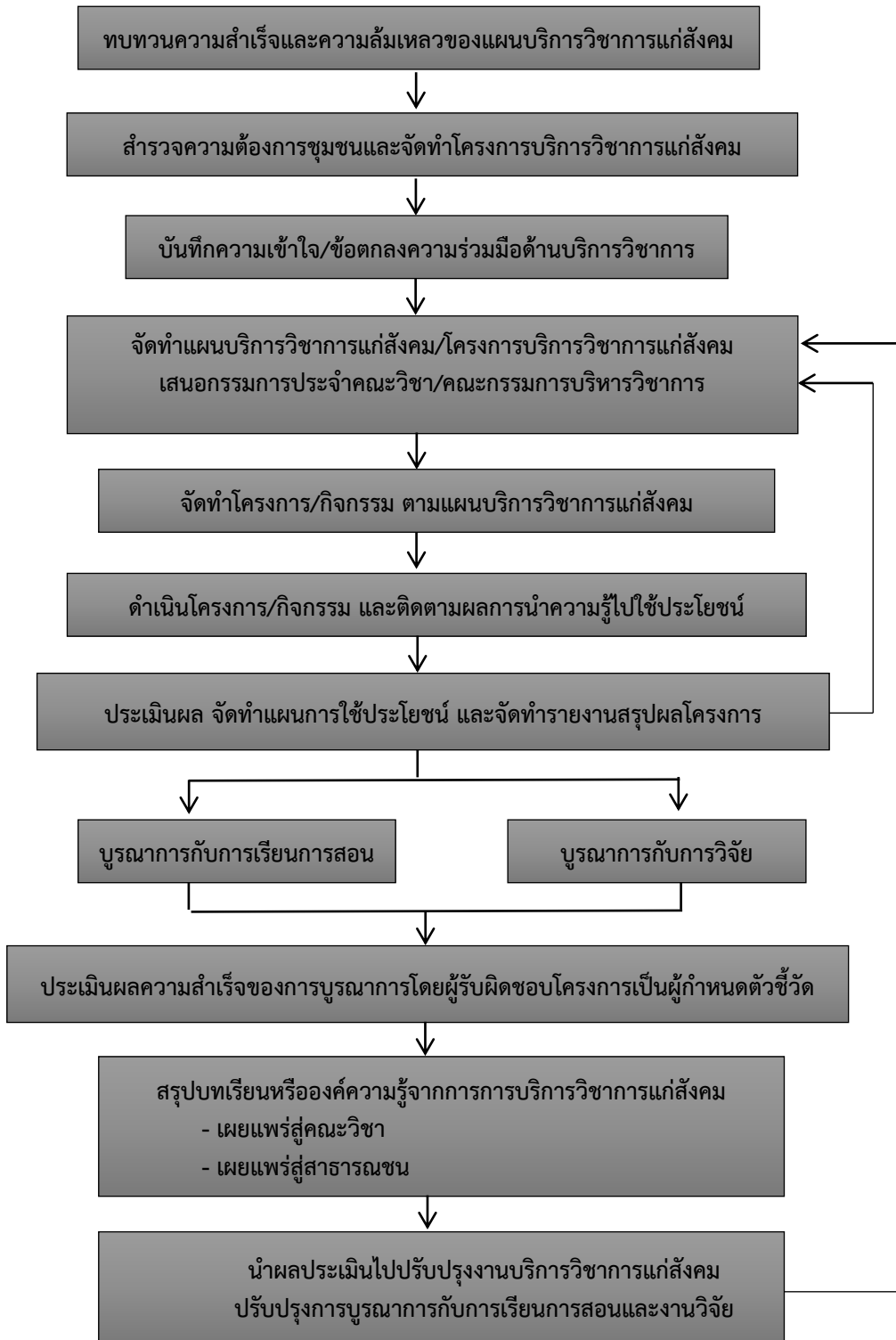
โดยในส่วนของฝ่ายวิจัยและบริการวิชาการ สนับสนุนและส่งเสริมคณะวิชาให้บริการในรูปแบบที่หลากหลาย เช่น การอนุญาตให้ใช้ประโยชน์ทรัพยากรของมหาวิทยาลัย เป็นแหล่งอ้างอิงทางวิชาการให้คำปรึกษา ให้การอบรมจัดประชุมหรือสัมมนาวิชาการ ทำงานวิจัยเพื่อตอบคำถามต่าง ๆ หรือเพื่อชี้แนะสังคม

ส่งเสริมคณะวิชามีการบูรณาการงานบริการวิชาการแก่สังคมกับการเรียนการสอน และการปฏิบัติงานประจำด้านอื่นๆของอาจารย์และบุคลากรเช่นการรณ นักศึกษาไปจัดทำโครงการหรือกิจกรรมที่เป็นประโยชน์ต่อชุมชน

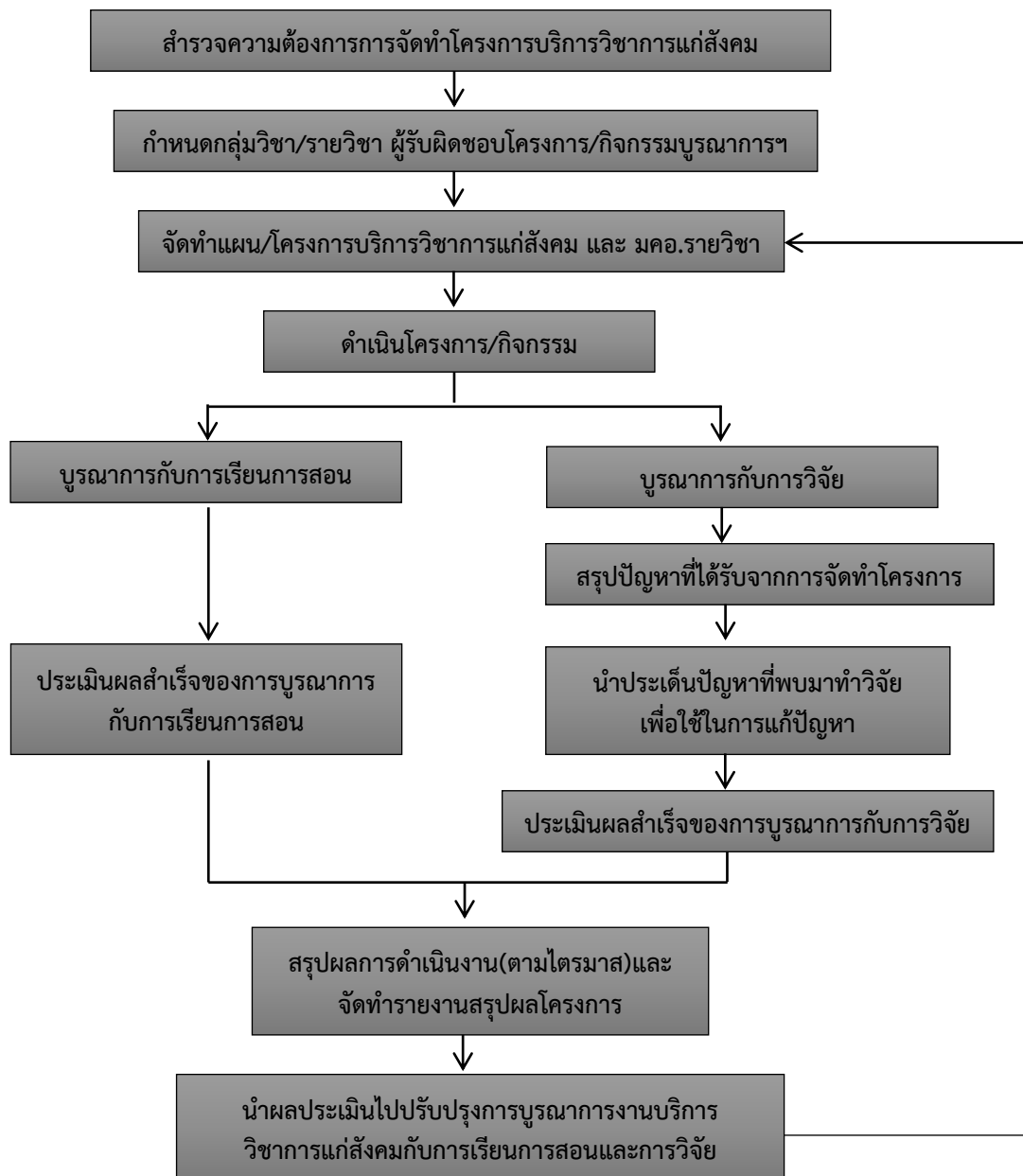
นอกจากนั้นแล้วยังมีการบูรณาการงานบริการวิชาการแก่สังคมกับการวิจัยเพื่อนำผลการวิจัยไปสู่การใช้ประโยชน์จริงเพื่อตอบสนองความต้องการของชุมชน หรือสังคมในหลายภาคส่วนตลอดจนคณะวิชานำความรู้ประสบการณ์จากการให้บริการวิชาการมาพัฒนาต่อยอดไปสู่การท วิจัยเพื่อให้ได้องค์ความรู้ใหม่เป็นต้น

คณะวิชาได้จัดให้มีการประเมินผลสำเร็จของการบริการวิชาการและมีการนำผลการประเมินไปปรับปรุงการบูรณาการงานบริการวิชาการแก่สังคมกับการเรียนการสอนและการวิจัยสรุปกระบวนการบริการวิชาการแก่สังคมได้ตามแผนภูมิ หน้า ๗

๒.๑ กระบวนการบริการวิชาการแก่สังคมตามแผนภูมิ



๒.๒ ระบบการบูรณาการงานบริการวิชาการแก่สังคมกับการเรียนการสอนและการวิจัย



จากแผนภูมิกระบวนการบริการวิชาการแก่สังคมสรุปการดำเนินการได้ดังนี้

๑. การทบทวนความสำเร็จและความล้มเหลวของแผนบริการวิชาการ

รายงานการวิเคราะห์ผลการดำเนินงานตามวัตถุประสงค์ เกณฑ์ชี้วัดความสำเร็จ ปัญหาอุปสรรคด้านการดำเนินการตามแผนบริการวิชาการแก่สังคมและแนวทางการแก้ปัญหา

๒. การสำรวจความต้องการของชุมชน ภาครัฐหรือภาคเอกชน หน่วยงาน และการจัดทำโครงการบริการวิชาการแก่สังคมหรือศึกษาต่อเนื่องจากโครงการเดิม (ถ้ามี)

การบริการวิชาการแก่สังคมนั้นจำเป็นต้องทำหน้าที่สำรวจความต้องการการจัดทำโครงการของแต่ละคณะวิชา หรือร่วมสำรวจความต้องการชุมชน ในพื้นที่ชุมชนกลุ่มเป้าหมายระดับมหาวิทยาลัยพร้อมฝ่ายวิจัยและบริการวิชาการ และรวบรวมข้อมูลในการพิจารณาของคณะกรรมการส่งเสริมการบริการวิชาการแก่สังคม มหาวิทยาลัยสงขลานครินทร์ เพื่อเรียงลำดับความจำเป็นโดยเน้นโครงการที่มุ่งประโยชน์และเสริมสร้างความเข้มแข็งของชุมชนตลอดจนสอดคล้องกับแผนกลยุทธ์และแผนปฏิบัติการของมหาวิทยาลัยและคณะวิชา

๓. การจัดทำบันทึกความเข้าใจ/ข้อตกลงความร่วมมือด้านบริการวิชาการแก่ชุมชนภาครัฐภาคเอกชน หรือหน่วยงานที่เกี่ยวข้อง

โดยการหารือข้อสรุปโครงการที่จะดำเนินการในแต่ละปีและจัดทำเป็นบันทึกข้อตกลงร่วมกันด้านการบริการวิชาการแก่ชุมชนภาครัฐภาคเอกชนหรือหน่วยงานที่เกี่ยวข้อง

๔. จัดทำแผนบริการวิชาการแก่สังคมและเสนอแผนบริการวิชาการแก่สังคม ตามลำดับขั้นตอน

ขั้นตอนนี้คณะกรรมการบริการวิชาการแก่สังคม/คณะกรรมการที่เกี่ยวข้อง ระดับคณะวิชาจัดทำแผนบริการวิชาการแก่สังคม โดยกำหนดวัตถุประสงค์ และตัวชี้วัด และเป้าหมายให้ชัดเจนทั้งระดับแผนบริการวิชาการฯและโครงการ เพื่อการติดตามการประเมินผล แล้วนำเสนอแผนบริการวิชาการแก่สังคมต่อคณะกรรมการประจำคณะวิชา

๕. จัดทำโครงการ

เมื่อแผนบริการวิชาการแก่สังคมได้รับการอนุมัติแล้วผู้รับผิดชอบดำเนินโครงการจัดทำโครงการตามแบบฟอร์มและดำเนินการเบิกจ่ายงบประมาณตามแนวปฏิบัติการการเบิกจ่ายงบประมาณ

๖. การดำเนินโครงการการบริการวิชาการแก่สังคม

ในการดำเนินการบริการวิชาการแก่สังคมสามารถแบ่งออกเป็น 3 ขั้นตอนได้แก่ขั้นเตรียมการขั้นดำเนินการและขั้นหลังดำเนินโครงการ

๖.๑ ขั้นเตรียมการ (Preparation) มีการดำเนินการดังนี้

๖.๑.๑ ศึกษาคำสั่งต่าง ๆ ที่เกี่ยวข้องกับงานบริการวิชาการ

๖.๑.๒ ทำคำสั่ง/ประกาศ แต่งตั้งคณะกรรมการ/คณะทำงาน (ถ้ามี)

๖.๑.๓ ประชุมคณะกรรมการส่งเสริมการบริการวิชาการแก่สังคม ระดับคณะวิชาระดับมหาวิทยาลัย เพื่อร่วมกันวางแผนและกำหนดทิศทางในการดำเนินงานการบริการวิชาการให้สอดคล้องกับแผนงาน

๖.๑.๔ ศึกษาข้อมูลพื้นฐานชุมชน หน่วยงาน องค์กร และประสานงานผู้ที่เกี่ยวข้อง

๖.๑.๕ ออกสำรวจความต้องการชุมชน หน่วยงาน องค์กร ตามพื้นที่เป้าหมาย

๖.๑.๖ นำข้อมูลที่ได้รับมาศึกษาถึงความเป็นไปได้ในการจัดโครงการบริการวิชาการ

แก่ชุมชน

๖.๑.๗ จัดทำโครงการเสนอตามขั้นตอน

๖.๑.๘ ขออนุญาตใช้สถานที่ภายใน/ภายนอก

๖.๑.๙ เบิกเงินยืมเงินทอรองจ่าย

๖.๒ ขั้นการปฏิบัติการ (Implementation) มีการดำเนินการดังนี้

๖.๒.๑ ประเมินความรู้เบื้องต้นของผู้รับบริการเพื่อปรับกิจกรรมให้เหมาะสมกับกลุ่มเป้าหมาย(ถ้ามี) เช่น ใช้แบบทดสอบก่อนเรียนเพื่อวัดความรู้ของกลุ่มเป้าหมายเป็นต้น

๖.๒.๒ ปฏิบัติกิจกรรมตามแผนการดำเนินโครงการที่กำหนดไว้

๖.๒.๓ การประชุมคณะทำงานผู้รับผิดชอบเพื่อติดตามผลและประเมินผลความก้าวหน้าปัญหาอุปสรรคของการดำเนินการตามโครงการบริการวิชาการแก่ชุมชน

๖.๒.๔ การติดตามผลและประเมินผลของโครงการบริการวิชาการแก่ชุมชน เมื่อเสร็จสิ้นโครงการหรือกิจกรรม

๖.๒.๕ พัฒนาโครงการเพื่อสร้างประโยชน์แก่ชุมชนหรือสังคม มีการประเมินความสำเร็จของการบริการวิชาการ และนำมาจัดทำเป็นแผนการใช้ประโยชน์จนเกิดผลลัพธ์ที่สร้างความพึงพอใจต่อชุมชนและสังคมอย่างต่อเนื่องและยั่งยืนในปีการศึกษาถัดไป

๖.๓ หลังดำเนินโครงการมีการดำเนินการดังนี้

๖.๓.๑ รวบรวมผลการประเมินทั้ง ๔ ด้านได้แก่จำนวนผู้เข้าร่วมความรู้ความเข้าใจความพึงพอใจและการนำความรู้ไปใช้ประโยชน์

๖.๓.๒ ทำหนังสือขอบคุณหน่วยงาน/องค์กรที่เกี่ยวข้อง

๖.๓.๓ การสรุปความรู้ที่ได้รับหลังจากเสร็จสิ้นการดำเนินการโครงการที่ได้กำหนดไว้ เพื่อให้เกิดเป็นองค์ความรู้ขึ้น

๗. ติดตามผลการนำความรู้ไปใช้ประโยชน์ในการติดตามผลการนำความรู้ที่ได้ให้บริการทางวิชาการไปใช้ประโยชน์ของกลุ่มเป้าหมายควรทำการติดตามหลังสิ้นสุดโครงการภายใน ๓๐ วัน

๘. ประเมินความสำเร็จของการบริการวิชาการ

เมื่อดำเนินโครงการบริการวิชาการแก่สังคมแล้วเสร็จผู้รับผิดชอบโครงการสรุปผลประเมินความสำเร็จของการให้บริการตามวัตถุประสงค์ ตัวชี้วัดที่ผู้รับผิดชอบโครงการกำหนดไว้ ซึ่งจะต้องมีการประเมินให้เห็นถึงผลความสำเร็จของการบูรณาการงานบริการทางวิชาการแก่สังคมกับการเรียนการสอนหรือการวิจัย (ถ้ามี) โดยระบุให้ชัดเจน

๙. จัดทำแผนการใช้ประโยชน์จากการบริการวิชาการ

เมื่อประเมินความสำเร็จของการบริการวิชาการ ตามกลุ่มเป้าหมาย ผู้รับผิดชอบโครงการจัดทำแผนการใช้ประโยชน์จากการบริการวิชาการ นำผลการประเมินความสำเร็จของการบริการวิชาการมาจัดทำแผนร่วมกับกลุ่มเป้าหมายให้เกิดผลลัพธ์ที่สร้างความพึงพอใจต่อชุมชนและสังคมอย่างต่อเนื่องและยั่งยืน

๑๐. การจัดทำรายงาน

จัดทำสรุปผลโครงการในรูปเล่มรายงานเพื่อเป็นหลักฐานจำนวน ๑ เล่ม โดยจัดส่งเล่มรายงานผลให้กับฝ่ายวิจัยและบริการวิชาการ ในโครงการที่ดำเนินการตามแผนบริการวิชาการแก่สังคม ระดับมหาวิทยาลัย จำนวน ๑ เล่ม พร้อมซีดี ๑ แผ่น

๑๑. นำผลการประเมินไปปรับปรุง

นำผลการประเมินโครงการไปปรับปรุงเพื่อพัฒนาคุณภาพของการให้บริการพัฒนาแผนพัฒนากระบวนการ

๑๒. นำความรู้จากการบริการวิชาการไปบูรณาการกับการเรียนการสอนและการวิจัย

หมายถึง การนำผลจากการให้บริการวิชาการ มาพัฒนาการเรียนการสอนในรายวิชาต่าง ๆ ที่หลักสูตรกำหนด และ/หรือการวิจัย

กรณีบูรณาการกับการเรียนการสอน

- จัดทำ มคอ.๓ หรือ มคอ.๔ ซึ่งมีการบูรณาการงานบริการทางวิชาการแก่สังคมกับการเรียนการสอนเช่น กำหนดให้นักศึกษานำความรู้ไปจัดทำเป็นโครงการหรือกิจกรรมที่เป็นประโยชน์ต่อชุมชนโดยระบุชื่อโครงการบริการวิชาการแก่สังคมเป็นต้น

- จัดทำ มคอ.๕ หรือ มคอ.๖ โดยการรายงานผลการจัดการเรียนการสอนตาม มคอ.๓ หรือ มคอ.๔
- การพัฒนาการเรียนการสอนต้องใช้กับนักศึกษาทั้งชั้นเรียนหรือรายวิชา มิใช่เพียงบางกลุ่มกรณีบูรณาการกับการวิจัย
- ในหลักการและเหตุผล ต้องปรากฏข้อความเรื่องการนำผลจากการบริการวิชาการมาเป็นข้อมูลพื้นฐานในการสร้างงานวิจัย
- การบูรณาการจะสำเร็จเมื่อผลการวิจัยได้รับการเผยแพร่ และมีหลักฐานการเผยแพร่แล้วเท่านั้น

โดยคณะกรรมการฯจะประสานกับคณะกรรมการส่งเสริมการวิจัยเพื่อเสนอขอทุนและเผยแพร่งานวิจัย

๑๓. สรุปบทเรียนหรือองค์ความรู้และถ่ายทอดความรู้

โดยส่งเสริมให้เกิดกระบวนการถ่ายทอดความรู้สู่บุคลากรภายในหน่วยงานคณะวิชาและสู่สาธารณะซึ่งทำโดยการสื่อสารผ่านวิธีต่างๆที่จัดประชุมวิชาการ เสวนาแลกเปลี่ยนเรียนรู้ เผยแพร่ทาง website ฯลฯ

๒.๓ ตาราง ลำดับขั้นตอนของกระบวนการบริการวิชาการแก่สังคม

| ลำดับ | ขั้นตอน/กระบวนการ | ผู้เกี่ยวข้อง/รับผิดชอบ | กรอบเวลาดำเนินการ | ประเด็นที่ควรให้ความสำคัญ |
|-------|---|---|--|--|
| ๑ | การทบทวนความสำเร็จและความล้มเหลวของแผนบริการวิชาการแก่สังคม | <ul style="list-style-type: none"> คณะวิชา (ดำเนินการเสนอ ผ่านกรรมการประจำคณะ วิชา) ฝ่ายวิจัยและบริการวิชาการ คณะกรรมการส่งเสริมการ บริการ วิชาการ แก่ สังคม มหาวิทยาลัย คณะกรรมการ วิชาการ | เดือนกรกฎาคมของปี | รายงานการวิเคราะห์ปัญหาอุปสรรคด้านการดำเนินการตามแผนบริการวิชาการและแนวทางการแก้ปัญหา |
| ๒ | การสำรวจความต้องการของชุมชนหรือภาคีรัฐภาคเอกชนหน่วยงานและจัดทำโครงการ/กิจกรรมร่วมกัน | <ul style="list-style-type: none"> คณะวิชา(ดำเนินการ) ฝ่ายวิจัยและบริการวิชาการ (พื้นที่ระดับมหาวิทยาลัย) | เดือน กรกฎาคม – กันยายนของปี(เพื่อเป็นข้อมูลสำหรับจัดทำแผนบริการวิชาในปีต่อไป) | รายงานเชิงประจักษ์พื้นที่ ผู้นำชุมชน/ผู้ประสานงาน ความต้องการของชุมชน |
| ๓ | การจัดทำบันทึกข้อตกลงความร่วมมือด้านการบริการวิชาการกับชุมชนภาคีรัฐภาคเอกชนหรือหน่วยงานที่เกี่ยวข้อง | <ul style="list-style-type: none"> คณะวิชา(ดำเนินการ) ฝ่ายวิจัยและบริการวิชาการ(พื้นที่ระดับมหาวิทยาลัย) ผู้นำชุมชนของพื้นที่เป้าหมาย | เดือนสิงหาคม –กันยายน | ข้อสรุปโครงการที่จะดำเนินการในปีต่อไป |
| ๔ | คณะวิชาจัดทำแผนบริการวิชาการแก่สังคม ระดับคณะวิชา และส่งแผนบริการวิชาการฯต่อฝ่ายวิจัยและบริการวิชาการ | <ul style="list-style-type: none"> คณะวิชา(ดำเนินการเสนอผ่านกรรมการประจำคณะวิชา) ฝ่ายวิจัยและบริการวิชาการ(รวบรวมแผนบริการวิชาการของคณะวิชาเพื่อเสนอเข้าที่ประชุม | เดือนสิงหาคม – ตุลาคม | <ul style="list-style-type: none"> ทิศทางการดำเนินงานในปีต่อไป การต่อยอดโครงการที่ดำเนินการมากกว่า 2 ปีเพื่อสร้างความต่อเนื่องและยั่งยืน กำหนด วัตถุประสงค์และตัวชี้วัดความสำเร็จของแผนบริการวิชาการ |
| | | <ul style="list-style-type: none"> คณะกรรมการส่งเสริมการบริการ วิชาการ ฯ) คณะกรรมการส่งเสริมการบริการวิชาการแก่สังคมมหาวิทยาลัย สงฆ์ปัตตานี | | <ul style="list-style-type: none"> (มีโครงการกลางและโครงการที่ดำเนินการเองของคณะวิชาผ่านความเห็นชอบของคณะกรรมการบริหารคณะ วิชา) โดยที่จะนำเสนอต่อ กบพ. เพื่ออนุมัติงบประมาณ (เพื่อผ่านไปยังสภามหาวิทยาลัยให้อนุมัติ) การจัดทำแผนบริการวิชาการต้อง สอดคล้องกับแผนปฏิบัติการของคณะ วิชา/ฝ่าย |

| ลำดับ | ขั้นตอน/กระบวนการ | ผู้เกี่ยวข้อง/รับผิดชอบ | กรอบเวลาดำเนินการ | ประเด็นที่ควรให้ความสำคัญ |
|-------|---|---|--|--|
| ๕ | การจัดทำแบบเสนอโครงการบริการวิชาการตามแผนบริการวิชาการแก่สังคม(โดยระบุไว้ในแผนปฏิบัติการของคณะวิชา) | <ul style="list-style-type: none"> คณะวิชา (ดำเนินการ) ฝ่ายวิจัยและบริการวิชาการ (ติดตามโครงการฯของคณะวิชา) | ปีการศึกษา | <ul style="list-style-type: none"> แบบเสนอโครงการที่มีรายละเอียดสมบูรณ์เสนอตามลำดับและขั้นตอน อาจารย์จัดทำ(มคอ.๓ หรือ คอ.๔) |
| ๖ | การดำเนินโครงการ/กิจกรรมการบริการวิชาการแก่สังคม | <ul style="list-style-type: none"> คณะวิชา (ดำเนินการ) ฝ่ายวิจัยและบริการวิชาการ(ติดตามโครงการฯของคณะวิชา) กลุ่มเป้าหมาย | ตามกรอบเวลาที่ระบุไว้ในโครงการ | <ul style="list-style-type: none"> การวางแผน ประสานงานเพื่อลงพื้นที่ การมอบหมาย นักศึกษา การค้นหาโจทย์ วิจัย |
| ๗ | ติดตามผลการนำความรู้ไปใช้ประโยชน์ | <ul style="list-style-type: none"> คณะวิชา กลุ่มเป้าหมาย | ติดตามหลังสิ้นสุดโครงการภายใน ๓๐ วัน | <ul style="list-style-type: none"> ให้ ค่ำ ป ร ี ก ข า ร ่วม กั บ กลุ่มเป้าหมาย |
| ๘ | การประเมินความสำเร็จของการบริการวิชาการแก่สังคมที่ครอบคลุมเกณฑ์การประกันคุณภาพ สกอ. และสมศ. | <ul style="list-style-type: none"> นักศึกษา คณะวิชา(ดำเนินการ) ฝ่ายวิจัยและบริการวิชาการ(รวบรวมผลการประเมินฯจัดทำเป็นรูปเล่มโครงการฯระดับมหาวิทยาลัย) กลุ่มเป้าหมาย | ทำการประเมินผลหลังสิ้นสุดโครงการและ/หรือประเมินผลประโยชน์หรือผลกระทบ หลังติดตามผลการนำความรู้ไปใช้ประโยชน์ ภายใน ๑๔วัน | <ul style="list-style-type: none"> นักศึกษา และชุมชน/องค์กร/หน่วยงานประเมินผลโครงการ ฝ่ายวิจัยและบริการวิชาการวิเคราะห์ทุกโครงการที่เป็นไปตาม สกอ. และ สมศ. ในภาพแยกรายโครงการและภาพรวม |
| ๙ | จัดทำแผนการใช้ประโยชน์จากการบริการวิชาการ | <ul style="list-style-type: none"> คณะวิชา (ดำเนินการ) กลุ่มเป้าหมาย | จัดทำแผนการใช้ประโยชน์จากการบริการวิชาการฯ หลัง สิ้นสุดการประเมินผล โครงการ ภายใน ๑๔ วัน | <ul style="list-style-type: none"> เพื่อพัฒนาการเรียนการสอนแก่นักศึกษาให้มีประสบการณ์จากสภาพจริง เพิ่มพูนความรู้และประสบการณ์ของอาจารย์อันจะนำมาสู่การพัฒนา หลักสูตรใหม่ เปิดหลักสูตรระยะสั้น ชุมชนหรือองค์กรเป้าหมายพัฒนาตนเองอย่างต่อเนื่อง |
| ๑๐ | การจัดทำรายงานสรุปผลการดำเนินโครงการบริการวิชาการแก่สังคม | <ul style="list-style-type: none"> คณะวิชา(ดำเนินการ) ฝ่ายวิจัยและบริการวิชาการ(รวบรวมรายงานสรุปผลโครงการฯจัดทำเป็นรูปเล่มโครงการฯระดับมหาวิทยาลัย) | จัดทำรายงานสรุปผลการดำเนินโครงการหลังสิ้นสุดกระบวนการภายใน ๑๔ วัน | <ul style="list-style-type: none"> คณะวิชา จัดทำรายงานสรุปผลโครงการ ควรคำนึงถึงการให้ประโยชน์จากข้อมูลเพื่อตอบการประกันคุณภาพระดับสถาบันที่หน่วยงานรับผิดชอบ |

| ลำดับ | ขั้นตอน/กระบวนการ | ผู้เกี่ยวข้อง/รับผิดชอบ | กรอบเวลาดำเนินการ | ประเด็นที่ควรให้ความสำคัญ |
|-------|--|---|---|--|
| ๑๑ | สรุปบทเรียนหรือองค์ความรู้และถ่ายทอดความรู้จากการบริการวิชาการแก่สังคม | <ul style="list-style-type: none"> ● คณะวิชา (ดำเนินการ) ● ฝ่ายวิจัยและบริการวิชาการ ● ชุมชนกลุ่มเป้าหมาย | สรุปบทเรียนหรือองค์ความรู้จากการบริการวิชาการแก่สังคมหลังสิ้นสุดโครงการภายใน ๑๔ วัน (เพื่อประโยชน์ต่อการบูรณาการการเรียนการสอนในภาคการศึกษาถัดไป และประโยชน์ต่อการเสนอวิทยุวิจัย) | <ul style="list-style-type: none"> ● การสรุปบทเรียน KM ● การเก็บข้อมูลการนำไปใช้ประโยชน์จากกลุ่มผู้เข้าร่วม ● เผยแพร่บทเรียนองค์ความรู้สู่คณะวิชา ● เผยแพร่บทเรียนองค์ความรู้สู่สาธารณชน |
| ๑๒ | การนำผลประเมินไปปรับปรุงงานบริการวิชาการแก่สังคมและปรับปรุงการบูรณาการกับการเรียนการสอนและการวิจัย | <ul style="list-style-type: none"> ● คณะวิชา(ดำเนินการ เสนอผ่านคณะกรรมการประจำคณะวิชา) ● ฝ่ายวิจัยและบริการวิชาการ ● คณะกรรมการส่งเสริมการบริการวิชาการแก่สังคมมหาวิทยาลัยสงขลานครินทร์ ● คณะกรรมการวิชาการ | กรกฎาคมของทุกปี | <ul style="list-style-type: none"> ● ควรประชุมผู้เกี่ยวข้องเพื่อประเมินโครงการ ● เพื่อประเมินแผนบริการวิชาการ ● เพื่อประเมินระบบและกลไกการบริการวิชาการ ● อาจารย์ควรระบุในแบบรายงานผลการดำเนินการของรายวิชา (มคอ.๕หรือมคอ.๖) |

ส่วนที่ ๕

การติดตามประเมินผลการดำเนินงานตามตัวชี้วัด โครงการและแผนการบูรณาการการบริการวิชาการ

การติดตามประเมินผลแผนพัฒนามหาวิทยาลัยมหาจุฬาลงกรณราชวิทยาลัย วิทยาลัยสงฆ์ปัตตานีในช่วงแผนพัฒนาการศึกษาระดับอุดมศึกษา ฉบับที่ ๑๒ (พ.ศ. ๒๕๖๐ - ๒๕๖๔) จะดำเนินการเป็นประจำทุกปี เพื่อเป็นการเปรียบเทียบระหว่างผลงานที่เกิดขึ้นจริงกับเป้าหมายที่กำหนดไว้ อันจะนำไปสู่การแก้ไขปัญหาอุปสรรคในการดำเนินงาน หรือการทบทวนเป้าหมายและกลยุทธ์ให้มีความเหมาะสมต่อไป ซึ่งจะดำเนินการโดยคณะกรรมการติดตามและประเมินผลแผนพัฒนาวิทยาลัยสงฆ์ปัตตานี พ.ศ. ๒๕๖๐ - ๒๕๖๔

๕.๑ การติดตามประเมินผลการดำเนินงานตามแผน

๑) ติดตามการดำเนินงานตามแผนการบูรณาการการบริการวิชาการ ประจำปีงบประมาณ พ.ศ.๒๕๖๓ เป็นรายไตรมาส

๒) ปรับปรุงแผนการบูรณาการการบริการวิชาการ ประจำปีให้สอดคล้องกับแผนการจัดสรรงบประมาณ ประจำปีงบประมาณ พ.ศ.๒๕๖๔ ในเดือนตุลาคม พ.ศ.๒๕๖๔

๓) เมื่อสิ้นปีงบประมาณ สรุปผลการดำเนินการตามแผนการบูรณาการการบริการวิชาการประจำปี จัดทำเป็นเอกสารสรุปผลการดำเนินงานของแต่ละโครงการเก็บไว้เป็นหลักฐาน เพื่อประกอบการติดตามตรวจสอบหรือใช้เป็นข้อมูลอ้างอิงในการวางแผนต่อไป

๔) จัดทำเป็นรายงานประจำปีของวิทยาลัยสงฆ์และจัดพิมพ์เผยแพร่

๕.๒ วัตถุประสงค์แผนการให้บริการวิชาการแก่สังคม

๑. เพื่อเผยแพร่ความรู้ การบริการวิชาการแก่ชุมชน/สังคม

๒. เพื่อให้ชุมชนได้รับการพัฒนาและมีความเข้มแข็งสร้างคุณค่าและให้เกิดประโยชน์แก่ชุมชน/สังคม

๓. เพื่อให้แผนการดำเนินงานบริการวิชาการบรรลุเป้าหมายภายในระยะเวลาที่กำหนด

๔. เพื่อประเมินความพึงพอใจของกลุ่มเป้าหมายชุมชน/สังคม ต่อมหาวิทยาลัย

๕. เพื่อให้กลุ่มเป้าหมายได้รับประโยชน์ตามแผนการดำเนินงานบริการวิชาการ

๕.๓ แบบสรุปประเมินผลแผนการบูรณาการการบริการวิชาการ

เกณฑ์วัดความสำเร็จของการดำเนินงานกำหนดไว้ที่ร้อยละ ๘๐ ของจำนวนตัวชี้วัดทั้งหมดจึงจะถือว่าแผนการบูรณาการการบริการวิชาการ บรรลุผลสำเร็จ

| ที่ | ตัวชี้วัดแผน การบูรณาการการบริการวิชาการ | จำนวน โครงการ | การประเมินผลแผนฯ | | |
|-----|---|------------------|------------------------|--------------------|--------------------|
| | | | เป้าหมาย ที่ตั้งไว้ | ผลการ ดำเนินงาน | ผลสำเร็จ ตามแผน |
| ๑ | ร้อยละของโครงการการบูรณาการการบริการ วิชาการ | ๑๐ | ๘๐ | | |
| ๒ | ระดับความสำเร็จของแผนพัฒนาตามพันธกิจและ แผนสนับสนุนการบริหารจัดการองค์กร | ๑๐ | ๘๐ | | |
| ๓ | ร้อยละของการใช้จ่ายงบประมาณที่เป็นตามแผน | ๑๐ | ๘๐ | | |

| ที่ | ตัวชี้วัดแผน การบูรณาการการบริการวิชาการ | จำนวน โครงการ | การประเมินผลแผนฯ | | |
|--------------------------------|---|------------------|------------------------|--------------------|--------------------|
| | | | เป้าหมาย ที่ตั้งไว้ | ผลการ ดำเนินงาน | ผลสำเร็จ ตามแผน |
| | งบประมาณ | | | | |
| แผนการบูรณาการการบริการวิชาการ | | | ร้อยละ ๘๐ | | บรรลุ/ ไม่บรรลุ |

๔.๔ แบบสรุปโครงการตามแผนการบูรณาการการบริการวิชาการ

แบบรายงานผลการดำเนินโครงการ
มหาวิทยาลัยมหาจุฬาลงกรณราชวิทยาลัย
ปีงบประมาณ พ.ศ.๒๕๖๔

๑. ชื่อโครงการ (ระบุชื่อโครงการตามแผนที่ได้รับอนุมัติ).....
๒. ชื่อหน่วยงาน รหัสโครงการ
๓. ผู้รับผิดชอบโครงการตำแหน่ง.....เบอร์โทร.....
๔. โครงการเชื่อมโยงกับมาตรฐาน

ตัวชี้วัดของ สกอ

- องค์ประกอบที่ ๑ การผลิตบัณฑิต
- องค์ประกอบที่ ๒ การวิจัย
- องค์ประกอบที่ ๓ การบริการวิชาการ
- องค์ประกอบที่ ๔ การทำนุบำรุงศิลปและวัฒนธรรม
- องค์ประกอบที่ ๕ การบริหารจัดการ

ผลผลิต

- ผู้สำเร็จการศึกษาด้านสังคมศาสตร์
- ผลงานการให้บริการวิชาการ
- ผลงานทะนุบำรุงศิลปวัฒนธรรม
- ผลงานวิจัยเพื่อสร้างองค์ความรู้

๕. หลักการและเหตุผล / เหตุผลความจำเป็น

.....

๖. วัตถุประสงค์ของโครงการ

- ๖.๑
- ๖.๒
- ๖.๓
- ๖.๔

| | | | | | | | | | | | | | |
|----|---------------------------|--|--|--|--|--|--|--|--|--|--|--|--|
| ๔. | ติดต่อประสานงาน | | | | | | | | | | | | |
| ๕. | ดำเนินโครงการ | | | | | | | | | | | | |
| ๖. | สรุป/ติดตามผลการดำเนินงาน | | | | | | | | | | | | |

๑๒. ตัวชี้วัด

๑๒.๑ ผลผลิต (Output)

-

๑๒.๒ ผลลัพธ์ (Outcome)

-

๑๓. ข้อเสนอแนะแนวทางการปรับปรุงแก้ไขจากผลการดำเนินการตามโครงการในปีที่ผ่านมา

-

๑๔. ประโยชน์ที่คาดว่าจะได้รับ

-

๑๕. แบบประเมินความพึงพอใจ

| ความพึงพอใจในโครงการ | ระดับความพึงพอใจ | | | | |
|----------------------|------------------|-----|---------|------|------------|
| | มากที่สุด | มาก | ปานกลาง | น้อย | น้อยที่สุด |
| | | | | | |

ลงชื่อ.....ผู้เสนอโครงการ

(.....)

...../...../.....

ความเห็น

.....
.....

ลงชื่อ.....ผู้เห็นชอบโครงการ
(.....)
ผู้อำนวยการสำนักงานวิทยาลัย
...../...../.....

ความเห็น

.....
.....

ลงชื่อ.....ผู้เห็นชอบโครงการ
(.....)
รองผู้อำนวยการฝ่ายบริหาร
...../...../.....

ความเห็น

.....
.....

ลงชื่อ.....ผู้อนุมัติโครงการ
(พระมหาวิเชียร วชิรธมโม, ผศ.)
ผู้อำนวยการวิทยาลัยสงฆ์ปัตตานี
...../...../.....



แผนการใช้ประโยชน์การบริการวิชาการแก่สังคม
ประจำปีการศึกษา ๒๕๖๔



มหาวิทยาลัยมหาจุฬาลงกรณราชวิทยาลัย
วิทยาลัยสงฆ์ปัตตานี

คำนำ

วิทยาลัยสงฆ์ปัตตานีได้จัดทำแผนการใช้ประโยชน์การบริการวิชาการแก่สังคม ประจำปีการศึกษา ๒๕๖๔ โดยคณะกรรมการบริการวิชาการเป็นผู้รับผิดชอบจัดทำแผนบริการวิชาการดำเนินงานตามแผนงาน และจัดทำประเมินผลการดำเนินงานตามแผนงาน และเพื่อให้การให้บริการวิชาการเกิดประโยชน์สูงสุดต่อการพัฒนาชุมชนและสังคม ในพื้นที่ ๓ จังหวัดชายแดนภาคใต้ พร้อมทั้งการพัฒนานักศึกษา และการพัฒนาคณาจารย์ และบุคลากรสายสนับสนุน คณะกรรมการบริการวิชาการ จึงได้จัดทำแผนการใช้ประโยชน์การบริการวิชาการ โดยจะมีการประเมินผลและรายงานผล เพื่อนำผลประเมินไปใช้ในการปรับปรุงแผนงานบริการวิชาการประจำปีการศึกษา ๒๕๖๔ ต่อไป หวังเป็นอย่างยิ่งว่า จะสามารถสร้างความเป็นเลิศด้านบริการวิชาการแก่สังคมของมหาวิทยาลัย และได้รับการพัฒนาทั้งภายนอกและภายในโดยอาศัยกระบวนการเรียนรู้ผ่านโครงการและบริการวิชาการ ได้อย่างเหมาะสมและครบถ้วน

คณะกรรมการจัดทำแผนการใช้ประโยชน์การบริการวิชาการแก่สังคม
วิทยาลัยสงฆ์ปัตตานี

แผนการใช้ประโยชน์การบริการวิชาการแก่สังคม ประจำปี ๒๕๖๔
มหาวิทยาลัยมหาจุฬาลงกรณราชวิทยาลัย วิทยาลัยสงฆ์ปัตตานี

| ที่ | ชื่อโครงการ/ กิจกรรม | การบริการวิชาการ | | ตัวชี้วัด ร้อยละ | เป้า หมาย | ระยะเวลา | ผู้รับผิดชอบ |
|-----|---|--|---|---------------------|--------------|------------------|-----------------------------|
| | | การพัฒนานิสิต | ชุมชน/สังคม | | | | |
| ๑. | โครงการอบรมวิปัสสนากรรมฐานแก่บุคคลภายนอกถวายเป็นพระราชกุศล แต่พอหลวงของแผ่นดินรัชการที่ ๙ | นิสิตมีความซาบซึ้งในพระมหากษัตริย์คุณของพระบาทสมเด็จพระเจ้าอยู่หัวฯ และมุ่งมั่นในการทำความดีเพื่อถวายเป็นพระราชกุศลตลอดไป รวมถึงมีจิตศรัทธาตั้งมั่นในพระพุทธศาสนา มีความรู้ความเข้าใจและตระหนักในคุณค่าของการปฏิบัติธรรม | ผู้เข้าร่วมโครงการมีความซาบซึ้งและได้ร่วมกันแสดงความกตัญญูกตเวทิตาความดีเพื่อพ่อของแผ่นดิน อีกทั้งมีทัศนคติที่ดีต่อศาสนา เกิดความเข้าใจที่ถูกต้องเกี่ยวกับหลักการปฏิบัติธรรม และสามารถนำพุทธธรรมไปประยุกต์ใช้ในชีวิตประจำวันได้ | ๘๐ | ๑๕ | ธันวาคม ๒๕๖๔ | นางสาวณัฐสุรีย์ ต่านล้ำะจาก |
| ๒. | โครงการแข่งขันทักษะทางวิชาการของนิสิต มจร. โซนภาคใต้ ครั้งที่ ๒ (ณ วิทยาเขตนครศรีธรรมราช) | นิสิตได้มีประสบการณ์ในการอยู่ร่วมกันกับเพื่อนต่างวิทยาลัย และได้มีโอกาสทำกิจกรรมร่วมกันลดอคติอคติความเป็นตัวตน | ได้รับการเรียนรู้ในการอยู่ร่วมกันทำความเข้าใจแก่กันและกัน พร้อมทั้งจะมีความสัมพันธ์ที่ดีต่อกัน | ๘๐ | ๕๐ | มิถุนายน ๒๕๖๔ | นายรัชเมธ จันทนวล |
| ๓. | โครงการพัฒนารายวิชา Courses หลักสูตรเรียนออนไลน์ MCUPN MOOC | นิสิตได้มีประสิทธิภาพในการเรียนได้มีหลักสูตรความทันสมัยและน่าสนใจ สอดคล้องกับความเปลี่ยนแปลงของสังคมโลก | เพื่อให้การจัดการเรียนการสอนมีประสิทธิภาพตามเป้าประสงค์ของหลักสูตรเพื่อพัฒนาศักยภาพด้านการเรียนการสอนแก่คณาจารย์ เพื่อพัฒนารายวิชาของหลักสูตรให้มีความทันสมัยและน่าสนใจ สอดคล้องกับความเปลี่ยนแปลงของสังคมโลก | ๘๐ | ๑๐๐ | พฤษภาคม ๒๕๖๔ | นายชินิศร์ ชูเลื่อน |
| ๔ | โครงการพัฒนาศักยภาพบุคลากรสายวิชาการ | นิสิตได้ผลงานทางด้านวิชาการที่มีคุณภาพ | เพื่อเป็นการสนับสนุนบุคลากรสายวิชาการในการทำผลงานทางวิชาการเพื่อให้บุคลากรสายวิชาการได้รู้วิธีการเขียนตำราหรือหนังสืออย่างถูกต้อง | ๘๐ | ๕๐ | สิงหาคม ๒๕๖๔ | ดร.สุชาติ ใหม่อ่อน |

| ที่ | ชื่อโครงการ/ กิจกรรม | การบริการวิชาการ | | ตัวชี้วัด ร้อยละ | เป้า หมาย | ระยะเวลา | ผู้รับผิดชอบ |
|-----|--|---|---|---------------------|--------------|-------------------------------------|----------------------------|
| | | การพัฒนานิสิต | ชุมชน/สังคม | | | | |
| ๕ | โครงการจัดทำแผนพัฒนา และแผนปฏิบัติการประจำปี บริการวิชาการและแหล่ง เรียนรู้ | นิสิตได้ประสบการณ์ วิชาชีพการสร้าง ความร่วมมือในการ จัดหารายได้ ร่วมกันเพื่อ สนับสนุนการเรียน การสอนของมหา วิทยาลัยและ สถาบันการศึกษา | เพื่อฝึก ประสบการณ์ วิชาชีพของ นักศึกษาและ อาจเป็นการ สร้าง ความร่วมมือ ในการ จัดหาราย ได้ ร่วมกัน เพื่อให้ บุคลากร และคนที่ เข้าร่วม โครงการ ทุกคน ได้เพิ่ม พูน ความรู้ ที่มีอยู่ ให้ มากขึ้น ไป เพื่อ สนับสนุน การเรียน การสอน ของ มหา วิทยาลัย และ สถาบัน การ ศึกษา อื่นๆ | ๘๐ | ๓๐ | ตุลาคม ๒๕๖๓ – กันยายน ๒๕๖๔ | นายรังสรรค์ วัฒนาชัยวัฒน์ |
| ๖ | โครงการเผยแพร่ธรรมทาง สถานีวิทย์โทรศัณ | นิสิตได้รับข่าวสาร เกี่ยวกับหลักธรรมและ นำไปประพฤติปฏิบัติ ในชีวิตประจำวัน เพื่อนำ เทคโนโลยีสมัยใหม่ มา ประยุกต์ใช้ เผยแพร่ พระพุทธศาสนา | ส่งเสริมและ พัฒนา ศักยภาพในการ เผยแผ่องค์ ความรู้ ทาง พระพุทธศาสนา แก่ สังคมและ ชุมชน เพื่อให้ ประชาชน ได้ เรียนรู้ หลัก ธรรม และ นำไป ประพฤติ ปฏิบัติ ใน ชีวิต ประจำวัน เพื่อนำ เทคโนโลยี สมัย ใหม่ มา ประยุกต์ ใช้ เผยแพร่ พระพุทธ ศาสนา อย่าง มี ประ สิทธิภาพ เพื่อ เป็น การ ประ ชา สัม พันธ ข่าว สาร ความ รู้ และ กิจกรรม ต่าง ๆ ของ มหา วิทยาลัย | ๘๐ | ๑๐๐ | ตุลาคม ๒๕๖๓ – กันยายน ๒๕๖๔ | พระมหาวิเชียร วชิรธมโม,ผศ. |
| ๗ | โครงการอบรมธรรมศึกษา ในวิทยาลัยสงฆ์ปัตตานี | นิสิตมีความรู้ความ เข้าใจในหลักธรรมของ พระพุทธศาสนา ปลูกฝัง ให้ นิสิต มี ความรู้ คู่ คุณธรรม สามารถนำ | จัดให้ผู้ที่ มีความ รู้ ด้าน พระพุทธ ศาสนา เข้าไป มีส่วนร่วม ใน การจัด การ เรียน รู้ | ๘๐ | ๕๐ | กรกฎาคม – กันยายน ๒๕๖๔ | นายอำพร มณีเนียม |

| ที่ | ชื่อโครงการ/ กิจกรรม | การบริการวิชาการ | | ตัวชี้วัด ร้อยละ | เป้า หมาย | ระยะเวลา | ผู้รับผิดชอบ |
|-----|--|--|---|---------------------|--------------|-----------------|---------------------|
| | | การพัฒนา นิสิต | ชุมชน/สังคม | | | | |
| | | ความรู้และคุณธรรม ไปบูรณาการพัฒนา คุณภาพชีวิตได้อย่าง เหมาะสม และ มี ความสุขเพื่อให้นิสิต ส อ บ ธิ ร ร ม สนามหลวง | ให้แก่ นิสิต ให้ นิสิต มี ความรู้ความเข้าใจ ในหลักธรรมของ พระพุทธศาสนา ปลูกฝังให้นิสิต มี ความรู้คู่คุณธรรม สามารถนำความรู้ และคุณธรรมไป บูรณาการพัฒนา คุณภาพชีวิตได้อย่าง เหมาะสม และ มี ความสุขเพื่อให้นิสิต ส อ บ ธิ ร ร ม สนามหลวง | | | | |
| ๘ | โครงการ มจร. เขียวยา ผู้ประสพภัยชายแดนใต้ | เพื่อให้นิสิตมีความรู้ ความเข้าใจใน บทบาท/พันธกิจ ของวิทยาลัยสงฆ์ ปัตตานี อย่าง ถูกต้อง เข้าใจ หลักธรรมทาง พระพุทธศาสนาและ นำไปประยุกต์ใช้ใน การดำเนินชีวิตที่ดี งาม | เพื่อให้ประชาชน ผู้เข้าร่วมโครงการ มี ความรู้ความเข้าใจ ในบทบาท/พันธกิจ ของวิทยาลัยสงฆ์ ปัตตานี อย่าง ถูกต้องให้ประชาชน ผู้เข้าร่วมโครงการได้ มีขวัญและกำลังใจ ในการดำเนินชีวิตให้ ประชาชนผู้เข้าร่วม โครงการ มีความรู้ ความเข้าใจ หลักธรรมทาง พระพุทธศาสนาและ นำไปประยุกต์ใช้ใน การดำเนินชีวิตที่ดี งาม | ๘๐ | ๑๐๐ | กันยายน ๒๕๖๔ | นายจารึก ศิริบุหงศ์ |
| ๙ | โครงการอบรมธรรมแก่ เยาวชนในสถานพินิจ | เพื่อพัฒนา แนวความคิดของ เด็กให้เด็กและ เยาวชนในสถาน พินิจและคุ้มครอง เด็กและเยาวชนได้ ดำเนินชีวิตตามหลัก พระพุทธศาสนาเพื่อ สร้างคุณธรรมใน พุทธศาสนาให้กับ เด็ก | พัฒนาแนวความคิด ของเด็กให้เด็กและ เยาวชนในสถาน พินิจและคุ้มครอง เด็กและเยาวชนได้ ดำเนินชีวิตตามหลัก พระพุทธศาสนาเพื่อ สร้างคุณธรรมใน พุทธศาสนาให้กับ เด็กและเยาวชนใน สถานพินิจและ | ๘๐ | ๓๐ | กันยายน ๒๕๖๔ | พระมหาสมคิด สมปนโน |

| ที่ | ชื่อโครงการ/ กิจกรรม | การบริการวิชาการ | | ตัวชี้วัด ร้อยละ | เป้า หมาย | ระยะเวลา | ผู้รับผิดชอบ |
|-----|--|---|--|---------------------|--------------|-----------------|-------------------|
| | | การพัฒนา นิสิต | ชุมชน/สังคม | | | | |
| | | | คุ้มครองเด็ก และ เยาวชนได้ฝึกปฏิบัติ วิปัสสนากรรมฐาน เพื่อการขัดเกลา จิตใจและพฤติกรรม ของเด็กและเยาวชน ในสถานพินิจและ คุ้มครองเด็กและ เยาวชน | | | | |
| ๑๐ | โครงการอบรมคุณธรรม จริยธรรมเพื่อสร้างสันติ สุขในโรงเรียนจังหวัด ปัตตานี | เด็ ก นี สิต แ ล ะ เยาวชนของชาติเป็น คนดี มีศีลธรรม คุณธรรม จริยธรรม | เด็กและเยาวชนของ ชาติ เป็น คนดี มี ศีลธรรม คุณธรรม จริยธรรม ครอบคลุม อบอุ้ม ท่ามกลาง สภาพแวดล้อม ทางด้านเศรษฐกิจ และสังคมที่กำลัง เปลี่ยนแปลงเพื่อให้ เด็กและเยาวชนของ ชาติ ได้นำหลักคำ สอนทางศาสนา ใช้เป็นหลักในการ พัฒนาตนเองชุมชน และสร้างความสงบ สุขในพื้นที่ชายแดน ใต้เพื่อให้เด็กและ เยาวชนของชาติ ได้รับการส่งเสริม คุณธรรม จริยธรรม จิตสำนึก ค่านิยมที่ดี งาม และรักษามรดก ทางวัฒนธรรม ส่งเสริมการยอมรับ ความหลากหลาย ทางวัฒนธรรม ความปรองดอง สมานฉันท์ และ สันติภาพ สันติสุข เพื่อมวลมนุษยชาติ | ๘๐ | ๕๐๐ | กันยายน ๒๕๖๔ | พระครูสุตกิจสโมสร |

คำนำ

มหาวิทยาลัยมหาจุฬาลงกรณราชวิทยาลัย จัดอยู่ในประเภทสถาบันอุดมศึกษา กลุ่ม ค สถาบันเฉพาะทาง ลักษณะที่ ๒ เป็นสถาบันที่เน้นการผลิตบัณฑิตระดับปริญญาตรี กำหนดเอกลักษณ์ของมหาวิทยาลัย คือ “บริการวิชาการด้านพระพุทธศาสนา” และอัตลักษณ์ของมหาวิทยาลัย คือ “ประยุกต์พระพุทธศาสนาเพื่อพัฒนาจิตใจและสังคม”

การติดตามประเมินผลแผนพัฒนามหาวิทยาลัยมหาจุฬาลงกรณราชวิทยาลัย วิทยาลัยสงฆ์ปัตตานีในช่วงแผนพัฒนาการศึกษาระดับอุดมศึกษา ฉบับที่ ๑๒ (พ.ศ. ๒๕๖๐ – ๒๕๖๔) จะดำเนินการเป็นประจำทุกปี เพื่อเป็นการเปรียบเทียบระหว่างผลงานที่เกิดขึ้นจริงกับเป้าหมายที่กำหนดไว้ อันจะนำไปสู่การแก้ไขปัญหาอุปสรรคในการดำเนินงาน หรือการทบทวนเป้าหมายและกลยุทธ์ให้มีความเหมาะสมต่อไป ซึ่งจะดำเนินการโดยคณะกรรมการติดตามและประเมินผลแผนพัฒนาวิทยาลัยสงฆ์ปัตตานี พ.ศ. ๒๕๖๐ – ๒๕๖๔

ดังนั้น แผนการบูรณาการการบริการวิชาการด้านพระพุทธศาสนา มหาวิทยาลัยมหาจุฬาลงกรณราชวิทยาลัย ประจำปีงบประมาณ พ.ศ.๒๕๖๔ ฉบับนี้ จะเป็นเครื่องมือสำหรับการบูรณาการการบริการวิชาการด้านพระพุทธศาสนาของทุกส่วนงาน นำไปสู่ผลสัมฤทธิ์ตามยุทธศาสตร์ ตอบสนองเอกลักษณ์ และอัตลักษณ์ของมหาวิทยาลัย ได้อย่างมีประสิทธิภาพ

คณะผู้จัดทำ

กลุ่มงานนโยบายและแผน สำนักงานวิทยาลัย

มหาวิทยาลัยมหาจุฬาลงกรณราชวิทยาลัย วิทยาลัยสงฆ์ปัตตานี

สารบัญ

| | |
|--|-----------|
| ส่วนที่ ๑ บทนำ | ๑ |
| ๑.๑ ส่วนงานรับผิดชอบหลักด้านการบูรณาการการบริการวิชาการ | ๑ |
| ๑.๒ โครงสร้างองค์กรของมหาวิทยาลัยสงขลานครินทร์ | ๑ |
| ๑.๓ โครงสร้างองค์กรของสำนักงานวิชาการ | ๒ |
| ส่วนที่ ๒ ความเชื่อมโยงระหว่างแผนพัฒนามหาวิทยาลัยมหาจุฬาลงกรณราชวิทยาลัย และแผนการบูรณาการการบริการวิชาการ ประจำปีงบประมาณ พ.ศ.๒๕๖๔ | ๓ |
| ๒.๑ ปรัชญามหาวิทยาลัย | ๓ |
| ๒.๒ ปณิธานของมหาวิทยาลัย | ๓ |
| ๒.๓ วิสัยทัศน์มหาวิทยาลัย | ๓ |
| ๒.๔ พันธกิจมหาวิทยาลัย | ๓ |
| ๒.๕ เอกลักษณ์มหาวิทยาลัย | ๓ |
| ๒.๖ อัตลักษณ์มหาวิทยาลัย | ๓ |
| ๒.๗ ยุทธศาสตร์ เป้าประสงค์ และกลยุทธ์ ด้านการบูรณาการการบริการวิชาการ | ๓ |
| ๒.๘ ตัวชี้วัดและค่าเป้าหมายด้านการบูรณาการการบริการวิชาการ ในแผนพัฒนามหาวิทยาลัย ระยะที่ ๑๒ | ๔ |
| ๒.๙ เป้าประสงค์ ตัวชี้วัดและค่าเป้าหมายในแผนการบูรณาการการบริการวิชาการ ประจำปีงบประมาณ พ.ศ.๒๕๖๔ | ๔ |
| ส่วนที่ ๓ แผนการบูรณาการการบริการวิชาการ ประจำปีงบประมาณ พ.ศ. ๒๕๖๔ | ๕ |
| ๓.๑ สรุปรายงานผลการดำเนินงานโครงการการบูรณาการการบริการวิชาการ ประจำปีงบประมาณ พ.ศ. ๒๕๖๔ | ๕ |
| ๓.๒ ปัญหาอุปสรรคและแนวทางการแก้ไขปัญหาการดำเนินงาน | ๗ |
| ๓.๓ สรุปจำนวนโครงการและงบประมาณตามตัวชี้วัด แผนการบูรณาการการบริการวิชาการ ประจำปีงบประมาณ พ.ศ.๒๕๖๔ | ๗ |
| ๓.๔ โครงการและกิจกรรมการบูรณาการการบริการวิชาการ ประจำปีงบประมาณ พ.ศ.๒๕๖๔ | ๘ |
| ส่วนที่ ๔ ระบบและกลไกการบูรณาการการบริการวิชาการ | ๑๐ |
| ๔.๑ หลักการ | ๑๐ |
| ๔.๒ ขั้นตอนการดำเนินงานเกี่ยวกับการบูรณาการการบริการวิชาการ | ๑๐ |
| ๔.๓ แผนภูมิแสดงขั้นตอนการดำเนินงานเกี่ยวกับการบูรณาการการบริการวิชาการ ของมหาวิทยาลัยมหาจุฬาลงกรณราชวิทยาลัย วิทยาลัยสงฆ์ปัตตานี | ๑๒ |
| ส่วนที่ ๕ การติดตามประเมินผลการดำเนินงานตามตัวชี้วัดโครงการ และแผนการบูรณาการการบริการวิชาการ | ๒๐ |
| ๕.๑ การติดตามประเมินผลการดำเนินงานตามแผน | ๒๐ |

| | |
|---|----------------|
| ๔.๒ วัตถุประสงค์แผนการให้บริการวิชาการแก่สังคม | ๒๐ |
| ๕.๓ แบบสรุปประเมินผลแผนการบูรณาการการบริการวิชาการ | ๒๐ |
| ๕.๔ แบบสรุปโครงการตามแผนการบูรณาการการบริการวิชาการ | ๒๑ |
| แผนการใช้ประโยชน์การบริการวิชาการแก่สังคม ประจำปี ๒๕๖๔ | ๒๗ - ๓๐ |
| มหาวิทยาลัยมหาจุฬาลงกรณราชวิทยาลัย วิทยาลัยสงฆ์ปัตตานี | |