

ส่วนที่ ๑ บทนำ

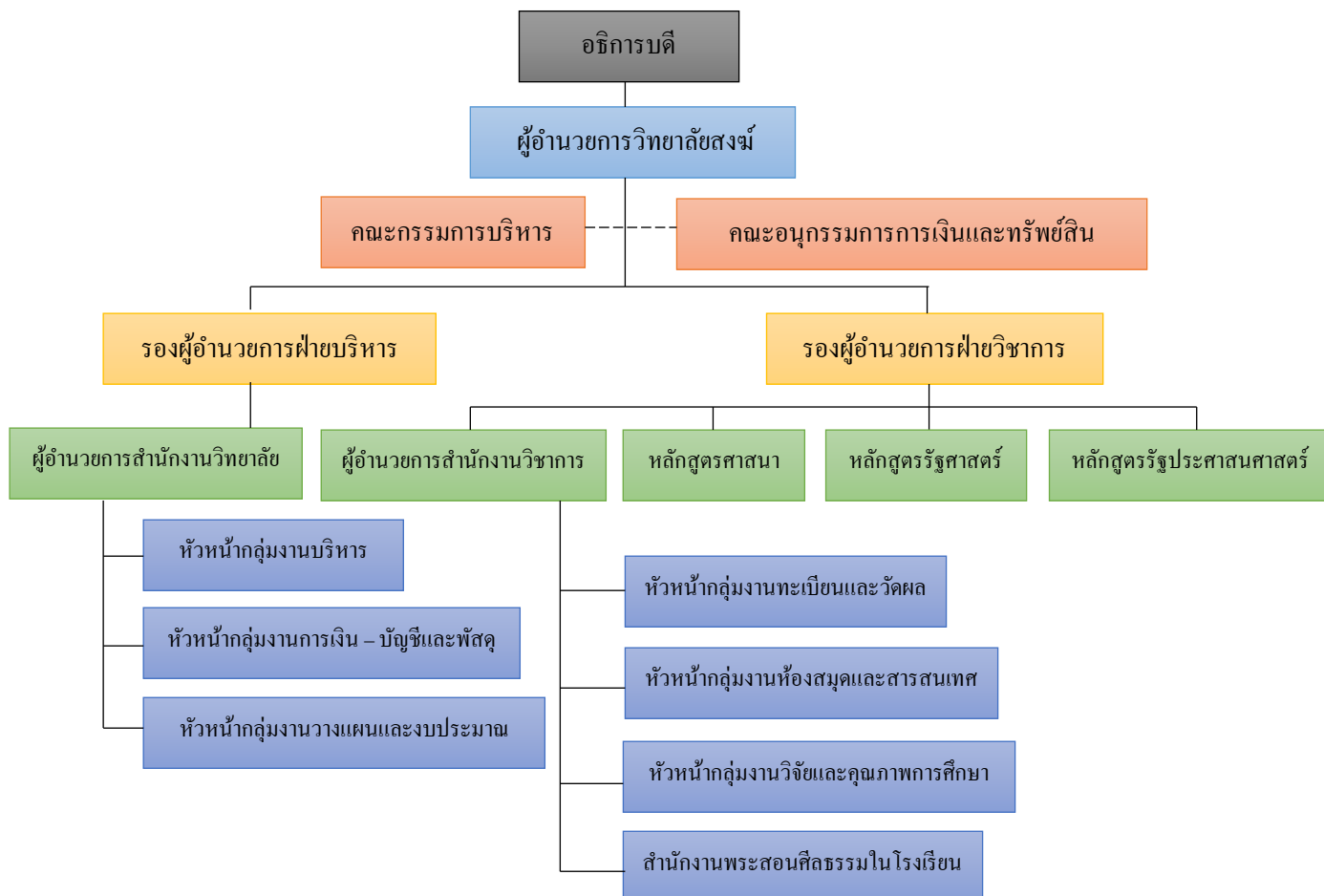
๑.๑ ส่วนงานรับผิดชอบการบริหารจัดการองค์กร

พระราชบัญญัติมหาวิทยาลัยมหาจุฬาลงกรณราชวิทยาลัย พ.ศ. ๒๕๕๐ มาตรา ๖ กำหนดให้มหาวิทยาลัยเป็นสถานศึกษาและวิจัย มีวัตถุประสงค์ให้การศึกษา วิจัย ส่งเสริมและให้บริการทางวิชาการ แก่พระภิกษุสามเณรและคฤหัสถ์ รวมทั้งการทะนุบำรุงศิลปวัฒนธรรม

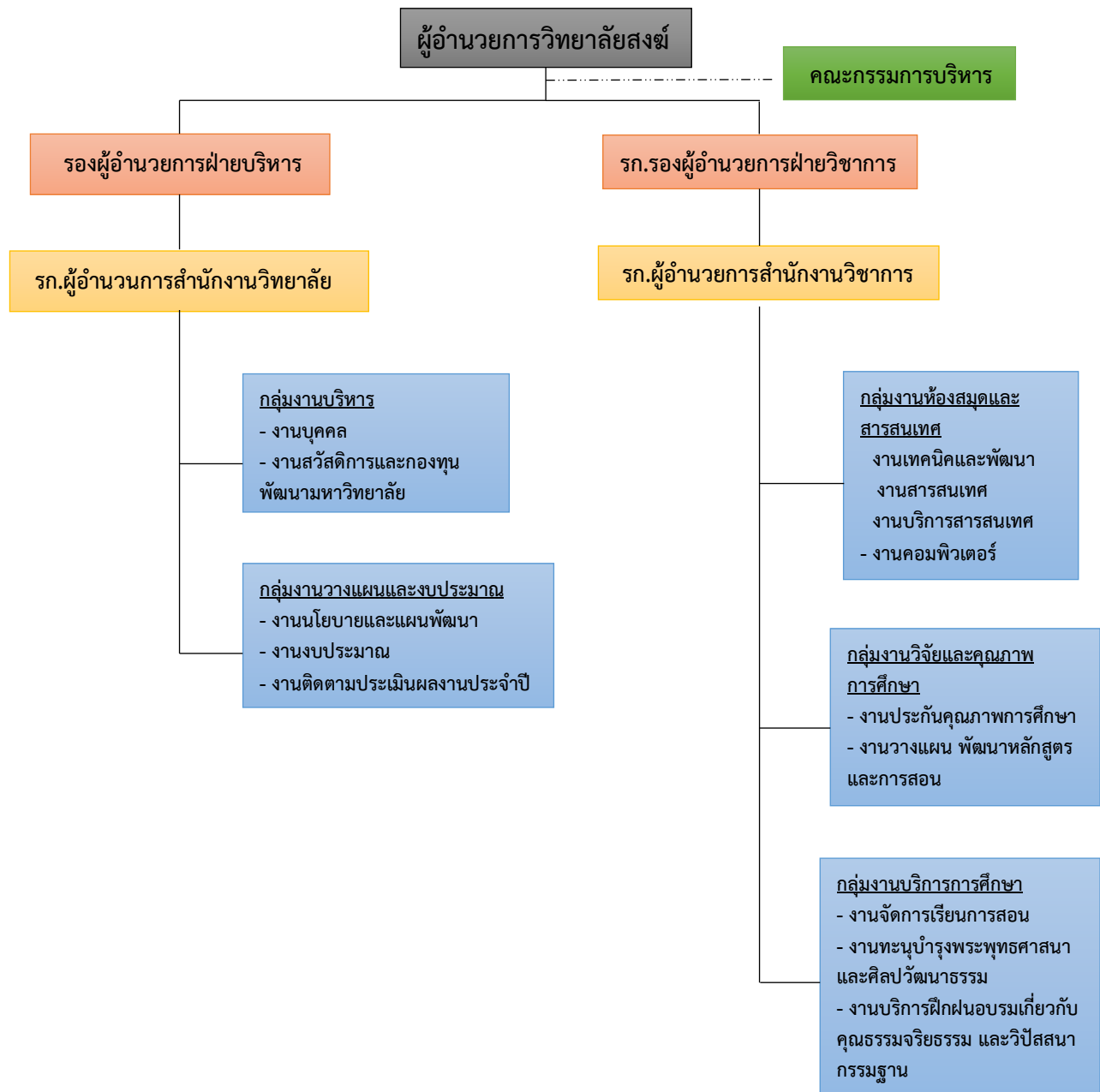
ในปี พ.ศ.๒๕๕๗ มหาวิทยาลัยออกประกาศ เรื่อง ภารกิจอำนาจหน้าที่และความรับผิดชอบของส่วนงานในมหาวิทยาลัย พ.ศ.๒๕๕๗ กำหนดให้งานด้านการบริหารจัดการองค์กร ในวิทยาลัยสงฆ์ เป็นภารกิจของสำนักงานวิทยาลัย และสำนักงานวิชาการ ทั้งนี้ สำนักงานวิทยาลัย มีภารกิจเกี่ยวกับ งานบุคคล งานนโยบายและแผนพัฒนา งานงบประมาณ งานสวัสดิการและกองทุนพัฒนามหาวิทยาลัย งานติดตามประเมินผลงานประจำปี ส่วนสำนักงานวิชาการ ในวิทยาลัยสงฆ์ มีภารกิจเกี่ยวกับ งานเทคนิคและพัฒนาศาสนนเทศ งานบริการศาสนนเทศ งานคอมพิวเตอร์ งานการจัดการเรียนการสอน งานฝึกอบรมและบริการวิชาการ งานทะนุบำรุงพระพุทธศาสนาและศิลปวัฒนธรรม งานบริการฝึกอบรมเกี่ยวกับจริยธรรม และวิปัสสนากรรมฐาน งานประกันคุณภาพการศึกษา และงานวางแผน พัฒนาหลักสูตร และการสอน

๑.๒ โครงสร้างองค์กรของวิทยาลัยสงฆ์ปัตตานี

๑.๓ โครงสร้างการบริหาร มหาวิทยาลัยมหาจุฬาลงกรณราชวิทยาลัย วิทยาลัยสงฆ์ปัตตานี



๑.๓ โครงสร้างการบริหาร มหาวิทยาลัยมหาจุฬาลงกรณราชวิทยาลัย วิทยาลัยสงฆ์ปัตตานี



ส่วนที่ ๒

ความเชื่อมโยงระหว่างแผนพัฒนาวิทยาลัยสงฆ์ปัตตานี และแผนการบริหารจัดการองค์กร ประจำปีงบประมาณ พ.ศ. ๒๕๖๔

๒.๑ ปรัชญามหาวิทยาลัย

“จัดการศึกษาพระพุทธศาสนา บูรณาการกับศาสตร์สมัยใหม่ พัฒนาจิตใจและสังคม”

๒.๒ ปณิธานของมหาวิทยาลัย

“เป็นสถานศึกษาพระไตรปิฎกและวิชาชั้นสูงสำหรับพระภิกษุสามเณรและคฤหัสถ์”

๒.๓ วิสัยทัศน์มหาวิทยาลัย

“การบูรณาการศึกษพระพุทธศาสนาใน ๕ จังหวัดชายแดนภาคใต้และประเทศเพื่อนบ้าน”

Integration of Buddhism in ๕ southern border provinces and neighboring countries.

๒.๔ พันธกิจมหาวิทยาลัย

๑. ผลิตบัณฑิตโดยการบูรณาการศึกษพระพุทธศาสนากับสังคมศาสตร์ กระจายโอกาสให้กับผู้ด้อยโอกาสได้เข้ารับการศึกษ เพื่อให้เกิดนิสิตที่มีความรู้คู่คุณธรรมและทำประโยชน์เพื่อส่วนรวม

๒. ส่งเสริมการนำองค์ความรู้ทางพระพุทธศาสนาบูรณาการเข้ากับหลักวิชาการโดยเน้นการวิจัยเพื่อนำมาใช้ให้เป็นประโยชน์ได้อย่างแท้จริง

๓. ผสมผสานโดยการประยุกต์ความรู้ทางวิชาการด้านต่างๆ เข้ากับหลักธรรมทางพุทธศาสนาเพื่อการพัฒนาชุมชน สังคมและประเทศชาติให้มีความมั่นคง มั่งคั่งและยั่งยืน

๔. ส่งเสริมให้มหาวิทยาลัยเป็นศูนย์กลางของชาวพุทธใน ๕ จังหวัดชายแดนภาคใต้และประเทศเพื่อนบ้าน อีกทั้งยังสนับสนุนวิถีชีวิตท้องถิ่นชายแดนภาคใต้ ใหัรักษาศิลปะ วัฒนธรรม ประเพณีไทย โดยการสร้างค่านิยมที่เน้นประโยชน์ในการดำรงชีวิตตามหลักปรัชญาเศรษฐกิจพอเพียง รวมทั้งการสร้างความรู้ความเข้าใจในวัฒนธรรมอาเซียนที่เหมาะสมให้กับชุมชนและสังคม

๕. พัฒนาประสิทธิภาพการบริหารจัดการ โดยยึดหลักธรรมาภิบาลเพื่อให้การดำเนินงานมีคุณธรรม มีคุณภาพ มีประสิทธิภาพ มีความโปร่งใส มีความรับผิดชอบ และสามารถตรวจสอบได้ โดยคำนึงถึงความสามารถและการมีส่วนร่วมของบุคลากร ตลอดจนการใช้ทรัพยากรอย่างคุ้มค่า

๒.๕ เอกลักษณ์มหาวิทยาลัย

บริการวิชาการด้านพระพุทธศาสนา

๒.๖ อัตลักษณ์มหาวิทยาลัย

ประยุกต์พระพุทธศาสนาเพื่อพัฒนาจิตใจและสังคม

๒.๗ ยุทธศาสตร์ เป้าประสงค์ และกลยุทธ์ ด้านการบริหารจัดการองค์กร

ยุทธศาสตร์ที่ ๕ การบริหารจัดการองค์กร

เป้าประสงค์ที่ ๕.๑ บุคลากรมีความรู้และมีทักษะในการปฏิบัติงานที่สูงขึ้น

กลยุทธ์ที่

๕.๑.๑ ส่งเสริมและสนับสนุนให้บุคลากรพัฒนาสมรรถนะในการปฏิบัติงานที่สูงขึ้น

๕.๑.๒ ส่งเสริมให้บุคลากรพัฒนาทักษะด้านภาษาต่างประเทศและสอบวัดความรู้ให้ได้มาตรฐานตามเกณฑ์

๒.๘ ตัวชี้วัดและค่าเป้าหมายด้านการบริหารจัดการองค์กร
ในแผนพัฒนาวิทยาลัยสงฆ์ปัตตานี ระยะที่ ๑๒

ยุทธศาสตร์ที่ ๕ การบริหารจัดการองค์กร

เป้าประสงค์ที่ ๕.๑ บุคลากรมีความรู้และมีทักษะในการปฏิบัติงานที่สูงขึ้น

ตัวชี้วัดของแผนพัฒนามหาวิทยาลัย	หน่วย นับ	เป้าหมาย				
		๒๕๖๐	๒๕๖๑	๒๕๖๒	๒๕๖๓	๒๕๖๔
๕.๑.๑ จำนวนบุคลากรที่มีความก้าวหน้าในวิชาชีพตามตำแหน่งหน้าที่	ร้อยละ	๐	๑	๑	๑	๑
๕.๑.๒ ร้อยละบุคลากรที่ได้รับฝึกอบรมเพื่อเพิ่มการพัฒนาสมรรถนะในการปฏิบัติงาน	ร้อยละ	๑๐	๑๐	๑๐	๑๐	๒๐
๕.๑.๓ ร้อยละของบุคลากรที่ใช้ระบบเทคโนโลยีสารสนเทศในการบริหารจัดการองค์กร	ร้อยละ	๖๐	๖๕	๗๐	๗๕	๘๐
๕.๑.๔ ร้อยละบุคลากรที่มีทักษะด้านภาษาต่างประเทศ	ร้อยละ	๐	๑	๒	๓	๔

๒.๙ เป้าประสงค์ ตัวชี้วัดและค่าเป้าหมายในแผนการการบริหารจัดการองค์กร
ประจำปีงบประมาณ พ.ศ. ๒๕๖๔

เป้าประสงค์	ตัวชี้วัด	ค่าเป้าหมาย
เป้าประสงค์ที่ ๕.๑ บุคลากรมีความรู้และมีทักษะในการ ปฏิบัติงานที่สูงขึ้น	๕.๑.๑ จำนวนบุคลากรที่มีความก้าวหน้าในวิชาชีพตามตำแหน่งหน้าที่	๑
	๕.๑.๒ ร้อยละบุคลากรที่ได้รับฝึกอบรมเพื่อเพิ่มการพัฒนาสมรรถนะในการปฏิบัติงาน	๒๐
	๕.๑.๓ ร้อยละของบุคลากรที่ใช้ระบบเทคโนโลยีสารสนเทศในการบริหารจัดการองค์กร	๘๐
	๕.๑.๔ ร้อยละบุคลากรที่มีทักษะด้านภาษาต่างประเทศ	๔

๒.๑๐ วัตถุประสงค์ของแผนการบริหารจัดการองค์กร ประจำปีงบประมาณ พ.ศ.๒๕๖๔

๑. เพื่อให้กระบวนการบริหารจัดการองค์กร ของวิทยาลัยสงฆ์ปัตตานีมีเป้าหมายและทิศทางที่ชัดเจน สอดคล้องกับแผนยุทธศาสตร์ระยะที่ ๑๒

๒. เพื่อให้บุคลากรทุกสายงานสามารถปฏิบัติหน้าที่ได้อย่างมีประสิทธิภาพ บรรลุผลสำเร็จขององค์กร และเพื่อให้บุคลากรมีโอกาสความก้าวหน้าในหน้าที่อย่างต่อเนื่อง

๓. เพื่อสร้างคุณภาพชีวิตที่ดีในการปฏิบัติงาน บุคลากรมีคุณภาพชีวิตที่ดีทั้งร่างกายและจิตใจ

๔. เพื่อให้กระบวนการติดตามประเมินผลตามแผนการบริหารจัดการองค์กร มีประสิทธิภาพ

๕. เพื่อเป็นแนวทางในการปรับปรุงแผนการบริหารจัดการองค์กร ในปีงบประมาณต่อไป

ส่วนที่ ๓
แผนการบริหารจัดการองค์กร
ประจำปีงบประมาณ พ.ศ. ๒๕๖๔

๓.๑ สรุปรายงานผลการดำเนินงานโครงการการบริหารจัดการองค์กร ประจำปีงบประมาณ พ.ศ. ๒๕๖๔

ที่	ชื่อโครงการ	กลยุทธ์	ตัวชี้วัด	แผน/ผล	ผลการดำเนินการตามตัวชี้วัด							งบประมาณ ๒๕๖๒		ส่วนงานรับผิดชอบ
					ปริมาณ			คุณภาพ	เวลา					
					จำนวน คก.	จำนวนผู้เข้าร่วม	จำนวนจัด	ความพึงพอใจผู้รับบริการ	โครงการเสร็จตามเวลา	กำหนดวันดำเนินการ				
										ว/ด/ป	ว/ด/ป			
คก.	คน	(ครั้ง)	(ร้อยละ)	(ร้อยละ)	เริ่มต้น	สิ้นสุด	ในงบ	นอกงบ						
๑	โครงการแผนพัฒนาระบบงบประมาณ แผนปฏิบัติการประจำปี	๕.๑.๑	๕.๑.๒	แผน	๓๐	๑	๘๐	๙๐	๐๑/๑๐/๖๓	๓๐/๐๙/๖๔	๑๐๐,๐๐๐		ว.ถ	
๒	โครงการเสริมทักษะวิชาชีพด้านการเงิน บัญชีและพัสดุ	๕.๑.๑	๕.๑.๒	แผน	๖๔	๒	๘๐	๙๐	๐๑/๑๑/๖๓	๓๐/๐๙/๖๔	๘๐,๐๐๐		ว.ถ	
๓	โครงการเดินตามรอยพ่อหลวง ร.๙ ตามแนวคิดเศรษฐกิจพอเพียง	๕.๑.๑	๕.๑.๒	แผน	๑	๑	๘๐	๙๐	๐๑/๐๕/๖๔	๐๑/๐๙/๖๔	๕๐,๐๐๐		ว.ถ	

๔	โครงการพัฒนาองค์กรด้านการจัดการความรู้ (KM)	๕.๑.๒	๕.๑.๑	แผน		๑๐	๑	๘๐	๙๐	๐๑/๐๕/๖๔	๓๐/๐๖/๖๔	๕๐,๐๐๐		ว.ถ
๕	โครงการพัฒนาบุคลากรวิทยาลัยสงฆ์ปัตตานี	๕.๑.๒	๕.๑.๑	แผน		๓๐	๑	๘๐	๙๐	๐๑/๑๐/๖๓	๓๐/๐๙/๖๔	๑๐๐,๐๐๐		ว.ถ
๖	โครงการพัฒนาเทคโนโลยีสารสนเทศที่สอดคล้องกับการเปลี่ยนแปลงในโลกดิจิทัล	๕.๑.๑	๕.๑.๓	แผน		๓๐	๑	๘๐	๙๐	๐๑/๑๒/๖๓	๓๐/๐๙/๖๔	๘๙,๖๐๐		ว.ถ
๗	โครงการวัฒนธรรมสัญจรไทย+ อาเซียน “การพัฒนาศักยภาพบุคลากร”	๕.๑.๒	๕.๑.๔	แผน		๑๐	๑	๘๐	๙๐	๐๑/๐๕/๖๔	๓๐/๐๖/๖๔	๑๕๐,๐๐๐		ว.ถ
๘	โครงการวันบูรพาจารย์	๕.๑.๑	๕.๑.๒	แผน		๒๐๐	๑	๘๐	๙๐	๐๑/๐๙/๖๔	๓๐/๐๙/๖๔	๕๐,๐๐๐		ว.ถ
๙	โครงการทำสามัคคีธรรม	๕.๑.๑	๕.๑.๒	แผน		๙๐	๑	๘๐	๙๐	๐๑/๑๒/๖๓	๓๐/๐๙/๖๔	๕๐,๐๐๐		ว.ถ
๑๐	โครงการทอดผ้าป่าประจำปี	๕.๑.๑	๕.๑.๒	แผน		๕๐๐	๑	๘๐	๙๐	๐๑/๐๙/๖๔	๓๐/๐๙/๖๔	๖๐,๐๐๐		ว.ถ
๑๑	โครงการวิถีไทย วิถีพุทธ (กิจกรรมชีวิตวิถีใหม่ สงการนตวิถีไทย ปีใหม่วิถีพุทธ)	๕.๑.๑	๕.๑.๒	แผน		๒๕๐	๑	๘๐	๙๐	๒๕/๐๔/๖๔	๒๕/๔๙/๖๔	๕๐,๐๐๐		ว.ถ

๓.๒ ปัญหาอุปสรรค แนวทางการแก้ไขปัญหาคำดำเนินงาน

ปัญหาและอุปสรรคในปีงบประมาณ ๒๕๖๓	แนวทางการแก้ไขปัญหในปีงบประมาณ ๒๕๖๔
กิจกรรมมีผลกระทบต่อเวลาเรียนของนิสิต	เวลาอบรมมีน้อยจนเกินไป น่าจะให้มีการอบรมหลายวันเพื่อได้ความรู้มากกว่านี้
พระนิสิตเอกศาศนาและจัดการร่วมกิจกรรมน้อย	การดำเนินโครงการยังจัดการเรื่องเวลาในการเดินทางทั้งไปและกลับในเวลาภาคค่ำและเช้าตรู่ทำให้ผู้เข้าร่วมโครงการเกิดการเกิดอาการเหนื่อยล้า
ไม่สามารถประชาสัมพันธ์ให้ศิษย์เก่ามาร่วมกิจกรรมได้	จัดโครงการให้สอดคล้องกับสถานการณ์โควิด-19
ผลกระทบสถานการณ์โควิด-19	

๓.๓ สรุปจำนวนโครงการและงบประมาณตามตัวชี้วัดแผนการบริหารจัดการองค์กร ประจำปีงบประมาณ พ.ศ.๒๕๖๔

ที่	ตัวชี้วัด	จำนวนโครงการ	งบประมาณ(บาท)
๑	๕.๑.๑ จำนวนบุคลากรที่มีความก้าวหน้าในวิชาชีพตามตำแหน่งหน้าที่	๒	๑๕๐,๐๐๐
๒	๕.๑.๒ ร้อยละบุคลากรที่ได้รับฝึกอบรมเพื่อเพิ่มการพัฒนาสมรรถนะในการปฏิบัติงาน	๗	๔๔๐,๐๐๐
๓	๕.๑.๓ ร้อยละของบุคลากรที่ใช้ระบบเทคโนโลยีสารสนเทศในการบริหารจัดการองค์กร	๑	๘๙,๖๐๐
๔	๕.๑.๔ ร้อยละบุคลากรที่มีทักษะด้านภาษาต่างประเทศ	๑	๑๕๐,๐๐๐
	รวม	๑๑	๘๒๙,๖๐๐

๓.๔ โครงการและกิจกรรมแผนการบริหารจัดการองค์กร ประจำปีงบประมาณ พ.ศ.๒๕๖๔

ตัวชี้วัด แผนการบริหารจัดการ องค์กร	โครงการ/กิจกรรม	ตัวชี้วัดเชิงปริมาณ		ตัวชี้วัดเชิงคุณภาพ		งบประมาณ	ผู้รับผิดชอบ
		จำนวน ผู้เข้าร่วม	จำนวน ครั้ง	ความรู้/ เข้าใจ (ร้อยละ)	ความพึง พอใจ (ร้อยละ)		
๕.๑.๒ ร้อยละบุคลากรที่ได้รับฝึกอบรมเพื่อเพิ่มการพัฒนาสมรรถนะในการปฏิบัติงาน	โครงการแผนพัฒนา งบประมาณ แผนปฏิบัติการ ประจำปี	๓๐	๑	๘๐	๘๐	๑๐๐,๐๐๐	นายรังสรรค์ วัฒนาชัยวิช
๕.๑.๒ ร้อยละบุคลากรที่ได้รับฝึกอบรมเพื่อเพิ่มการพัฒนาสมรรถนะในการปฏิบัติงาน	โครงการเสริมทักษะวิชาชีพ ด้านการเงิน บัญชีและพัสดุ	๖๔	๒	๘๐	๘๐	๘๐,๐๐๐	พระปลัดนำชัย ปิยทสฺโส
๕.๑.๒ ร้อยละบุคลากรที่ได้รับฝึกอบรมเพื่อเพิ่มการพัฒนาสมรรถนะในการปฏิบัติงาน	โครงการเดินตามรอยพ่อ หลวง ร.๙ ตามแนวคิด เศรษฐกิจพอเพียง	๑	๑	๘๐	๘๐	๕๐,๐๐๐	นายสุวิทย์ ชันธสามล
๕.๑.๑ จำนวนบุคลากรที่มีความก้าวหน้าในวิชาชีพตามตำแหน่งหน้าที่	โครงการพัฒนาองค์กรด้าน การจัดการความรู้ (KM)	๑๐	๑	๘๐	๘๐	๕๐,๐๐๐	พระมหานพดล สุจิณฺโณ
๕.๑.๑ จำนวนบุคลากรที่	โครงการพัฒนาบุคลากร	๓๐	๑	๘๐	๘๐	๑๐๐,๐๐๐	นายรังสรรค์ วัฒนาชัยวิช

มีความก้าวหน้าในวิชาชีพ ตามตำแหน่งหน้าที่	วิทยาลัยสงฆ์ปัตตานี						
๕.๑.๓ ร้อยละของ บุคลากรที่ใช้ระบบ เทคโนโลยีสารสนเทศใน การบริหารจัดการองค์กร	โครงการพัฒนาเทคโนโลยี สารสนเทศที่สอดคล้องกับการ เปลี่ยนแปลงในโลกดิจิทัล	๓๐	๑	๘๐	๘๐	๘๙,๖๐๐	พระอนันต์ อินทวิโร
๕.๑.๔ ร้อยละบุคลากรที่มี ทักษะด้าน ภาษาต่างประเทศ	โครงการวัฒนธรรมสัญจร ไทย+ อาเซียน “การพัฒนา ศักยภาพบุคลากร”	๑๐	๑	๘๐	๘๐	๑๕๐,๐๐๐	นายรังสรรค์ วัฒนาชัยวิช
๕.๑.๒ ร้อยละบุคลากรที่ ได้รับฝึกอบรมเพื่อเพิ่ม การพัฒนาสมรรถนะใน การปฏิบัติงาน	โครงการวันบูรพาจารย์	๒๐๐	๑	๘๐	๘๐	๕๐,๐๐๐	ดร.สุชาติ ใหม่อ่อน
๕.๑.๒ ร้อยละบุคลากรที่ ได้รับฝึกอบรมเพื่อเพิ่ม การพัฒนาสมรรถนะใน การปฏิบัติงาน	โครงการทำสามัคยกรรม	๙๐	๑	๘๐	๘๐	๕๐,๐๐๐	นายอำพร มณีเนียม
๕.๑.๒ ร้อยละบุคลากรที่ ได้รับฝึกอบรมเพื่อเพิ่ม การพัฒนาสมรรถนะใน การปฏิบัติงาน	โครงการทอดผ้าป่าประจำปี	๕๐๐	๑	๘๐	๘๐	๖๐,๐๐๐	พระมหานพดล สุจิณฺโณ
๕.๑.๒ ร้อยละบุคลากรที่ ได้รับฝึกอบรมเพื่อเพิ่ม	โครงการวิถีไทย วิถีพุทธ (กิจกรรมชีวิตวิถีใหม่ สงกา	๒๕๐	๑	๘๐	๘๐	๕๐,๐๐๐	นายอำพร มณีเนียม

การพัฒนาสมรรถนะใน การปฏิบัติงาน	รนต์วิถีไทย ปีใหม่วิถีพุทธ)						

ส่วนที่ ๔

ระบบและกลไกการบริหารจัดการองค์กร

หลักการ

การบริหารจัดการองค์กรถือเป็นพันธกิจสำคัญประการหนึ่งของสถาบันอุดมศึกษา ดังนั้น สถาบันอุดมศึกษาจึงต้องมีระบบและกลไกควบคุมการดำเนินงานด้านนี้ให้เป็นอย่างมีประสิทธิภาพและคุณภาพ โดยอาจมีจุดเน้นเฉพาะที่แตกต่างกันตามปรัชญาและธรรมชาติของแต่ละสถาบันและมีการบูรณาการเข้ากับการผลิตบัณฑิต งานวิจัย การบริการวิชาการ และการบริหารจัดการ รวมทั้งดำเนินการเพื่อให้เกิดการพัฒนามาตรฐานการบริหารจัดการองค์กร 3 ด้าน ได้แก่ การพัฒนาสมรรถนะในการบริหาร การพัฒนาสมรรถนะตามตำแหน่งงาน และการพัฒนาสมรรถนะเพื่อบรรลุมิสชั่นทัศน์

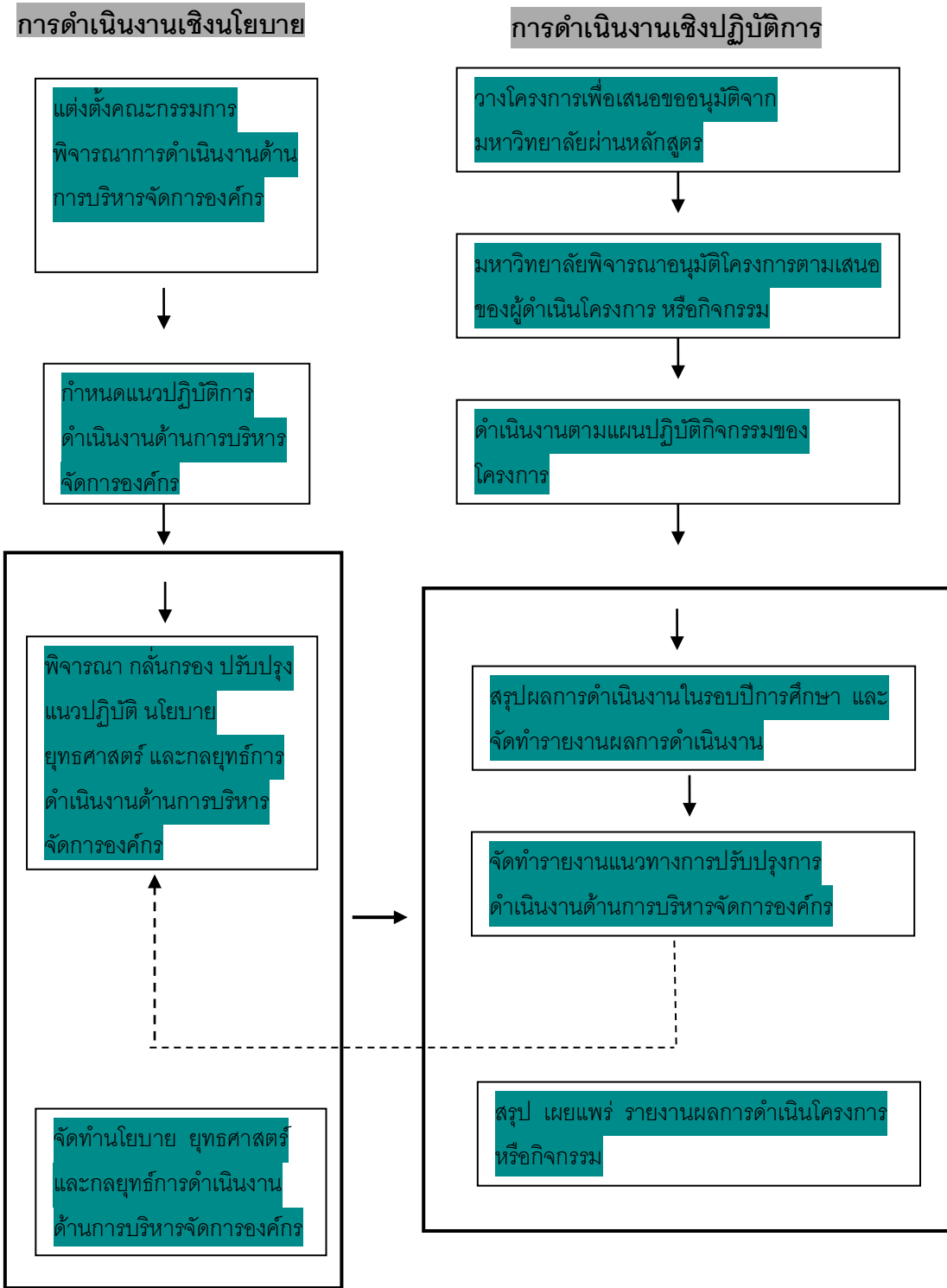
นอกจากนี้ การพัฒนา “ความรู้ความสามารถ” บุคลากรขององค์กรเป็นสิ่งที่ต้องดำเนินการไปอย่างมีระบบ กลไกที่มีประสิทธิภาพ มีการสนับสนุนงบประมาณอย่างเหมาะสม รวมทั้งมีการติดตามประเมินผล แผนพัฒนาทรัพยากรบุคคลอย่างต่อเนื่อง เพื่อให้ได้ทรัพยากรบุคคลที่มีศักยภาพสูง มีความสามารถในการเรียนรู้สิ่งใหม่ ๆ อย่างรวดเร็ว ทนต่อการเปลี่ยนแปลงและการแข่งขัน ตลอดจนสามารถปฏิบัติงาน ให้บรรลุผลสัมฤทธิ์ตามแผนยุทธศาสตร์ของคณะเกษตรศาสตร์ได้อย่างมีประสิทธิภาพ

ขั้นตอนการดำเนินงานเกี่ยวกับการบริหารจัดการองค์กร

ลำดับ ขั้นตอน	ผู้รับผิดชอบ	การดำเนินงาน	รายละเอียดเพิ่มเติม
๑	สำนักงานวิทยาลัย / สำนักวิชาการ	แต่งตั้งคณะกรรมการพิจารณา การดำเนินงานด้านการบริหาร จัดการองค์กร	คณะกรรมการพิจารณาการ ดำเนินงานด้านการบริหาร จัดการองค์กร ประกอบด้วย กรรมการบริหารหลักสูตร ๑ คน อาจารย์ประจำหลักสูตร อย่างน้อย ๓ คน ผู้ทรงคุณวุฒิ หรือผู้เชี่ยวชาญการบริหาร จัดการองค์กร หรือผู้แทน ชุมชน ซึ่งเป็นบุคคลภายนอก อย่างน้อย ๑ คน และผู้แทน นิสิต ๑ คน
๒	คณะกรรมการพิจารณาการ ดำเนินงานด้านการบริหารจัดการ องค์กร	กำหนดแนวปฏิบัติการ ดำเนินงานด้านการบริหาร จัดการองค์กรเสนอ คณะกรรมการบริหารหลักสูตร พิจารณา และประกาศใช้แนว	เสนอโครงการตามแผนปฏิบัติการ ประจำปีที่ได้รับการอนุมัติ

		<p>ปฏิบัติการดำเนินงานด้านการบริหารจัดการองค์กรแก่คณาจารย์</p>	
๓	คณะกรรมการบริหารหลักสูตร	<p>จัดทำโครงการ / กิจกรรมตามแนวปฏิบัติการดำเนินงานด้านการบริหารจัดการองค์กรเพื่อเสนอขออนุมัติตามขั้นตอนของมหาวิทยาลัย</p>	
๔	<p>ผู้รับผิดชอบโครงการ คณะกรรมการพิจารณาการดำเนินงานด้านการบริหารจัดการองค์กร ผู้รับผิดชอบโครงการ คณะกรรมการพิจารณาการ</p>	<p>ดำเนินโครงการเผยแพร่โครงการ และสรุปผลโครงการเสนอต่อผู้อำนวยการประชุมสรุปผลการดำเนินงานด้านการบริหารจัดการองค์กรของศูนย์การเรียนรู้ในรอบปีการศึกษา และกำหนดแนวทางการแก้ไข ปรับปรุงการดำเนินโครงการ หรือกิจกรรม</p>	
๕	ดำเนินงานด้านการบริหารจัดการองค์กร	<p>จัดทำรายงานผลการดำเนินงานด้านการบริหารจัดการองค์กรของหลักสูตรเสนอผู้อำนวยการเผยแพร่แนวแนวทางการแก้ไข</p>	
๖	<p>คณะกรรมการพิจารณาการดำเนินงานด้านการบริหารจัดการองค์กร</p>	<p>ปรับปรุงการดำเนินโครงการหรือกิจกรรมการการบริหารจัดการองค์กร แก่คณาจารย์เพื่อเป็นแนวทางในการปฏิบัติ</p>	

แผนภูมิแสดงขั้นตอนการดำเนินงานเกี่ยวกับการบริหารจัดการองค์กร
ของมหาวิทยาลัยมหาจุฬาลงกรณราชวิทยาลัย
วิทยาลัยสงฆ์ปัตตานี



ส่วนที่ ๕

การติดตามประเมินผลการดำเนินงานตามตัวชี้วัด โครงการและแผนการบริหารจัดการองค์กร

การติดตามประเมินผลแผนพัฒนามหาวิทยาลัยมหาจุฬาลงกรณราชวิทยาลัย วิทยาลัยสงฆ์ปัตตานี ในช่วงแผนพัฒนาการศึกษาระดับอุดมศึกษา ฉบับที่ ๑๒ (พ.ศ. ๒๕๖๐ – ๒๕๖๔) จะดำเนินการเป็นประจำทุกปี เพื่อเป็นการเปรียบเทียบระหว่างผลงานที่เกิดขึ้นจริงกับเป้าหมายที่กำหนดไว้ อันจะนำไปสู่การแก้ไขปัญหาอุปสรรคในการดำเนินงาน หรือการทบทวนเป้าหมายและกลยุทธ์ให้มีความเหมาะสมต่อไป ซึ่งจะดำเนินการโดยคณะกรรมการติดตามและประเมินผลแผนพัฒนาวิทยาลัยสงฆ์ปัตตานี พ.ศ. ๒๕๖๐ - ๒๕๖๔

๕.๑ การติดตามประเมินผลการดำเนินงานตามแผน

๑) ติดตามการดำเนินงานตามแผนการบริหารจัดการองค์กร ประจำปีงบประมาณ พ.ศ.๒๕๖๓ เป็น ๖ เดือน ครั้ง - ปีละ ๒ ครั้ง

๒) ปรับปรุงแผนการบริหารจัดการองค์กร ประจำปีให้สอดคล้องกับแผนการจัดสรรงบประมาณ ประจำปีงบประมาณ พ.ศ.๒๕๖๔ ในเดือนตุลาคม พ.ศ. ๒๕๖๓

๓) เมื่อสิ้นปีงบประมาณ สรุปผลการดำเนินการตามแผนการบริหารจัดการองค์กร ประจำปี จัดทำเป็นเอกสารสรุปผลการดำเนินงานของแต่ละโครงการเก็บไว้เป็นหลักฐาน เพื่อประกอบการติดตามตรวจสอบหรือใช้เป็นข้อมูลอ้างอิงในการวางแผนต่อไป

๔) จัดทำเป็นรายงานประจำปีของวิทยาลัยสงฆ์และจัดพิมพ์เผยแพร่

๔.๓ แบบสรุปโครงการตามแผนการบริหารจัดการองค์กร

แบบรายงานผลการดำเนินโครงการ
มหาวิทยาลัยมหาจุฬาลงกรณราชวิทยาลัย
ปีงบประมาณ พ.ศ.๒๕๖๔

๑. ชื่อโครงการ (ระบุชื่อโครงการตามแผนที่ได้รับอนุมัติ).....
๒. ชื่อหน่วยงาน รหัสโครงการ
๓. ผู้รับผิดชอบโครงการตำแหน่ง.....เบอร์โทร.....
๔. โครงการเชื่อมโยงกับมาตรฐาน

ตัวชี้วัดของ สกอ

- องค์กรประกอบที่ ๑ การผลิตบัณฑิต
- องค์กรประกอบที่ ๒ การวิจัย
- องค์กรประกอบที่ ๓ การบริการวิชาการ
- องค์กรประกอบที่ ๔ การทำนุบำรุงศิลปและวัฒนธรรม
- องค์กรประกอบที่ ๕ การบริหารจัดการ

ผลผลิต

- ผู้สำเร็จการศึกษาด้านสังคมศาสตร์
- ผลงานการให้บริการวิชาการ
- ผลงานทะนุบำรุงศิลปวัฒนธรรม
- ผลงานวิจัยเพื่อสร้างองค์ความรู้

๕. หลักการและเหตุผล / เหตุผลความจำเป็น

.....

.....

๖. วัตถุประสงค์ของโครงการ

- ๖.๑
- ๖.๒
- ๖.๓
- ๖.๔

๗. ลักษณะกิจกรรม

.....

๘. เป้าหมายผลผลิต

๘.๑ เป้าหมายเชิงคุณภาพ

.....

๘.๒ เป้าหมายเชิงปริมาณ

.....

๑๒. ตัวชี้วัด

๑๒.๑ ผลผลิต (Output)

-

๑๒.๒ ผลลัพธ์ (Outcome)

-

๑๓. ข้อเสนอแนะแนวทางการปรับปรุงแก้ไขจากผลการดำเนินการตามโครงการในปีที่ผ่านมา

-

๑๔. ประโยชน์ที่คาดว่าจะได้รับ

-

๑๕. แบบประเมินความพึงพอใจ

ความพึงพอใจในโครงการ	ระดับความพึงพอใจ				
	มากที่สุด	มาก	ปานกลาง	น้อย	น้อยที่สุด

ลงชื่อ.....ผู้เสนอโครงการ
(.....)

...../...../.....

ความเห็น

.....
.....

ลงชื่อ.....ผู้เห็นชอบโครงการ
(.....)
ผู้อำนวยการสำนักงานวิทยาลัย
...../...../.....

ความเห็น

.....
.....

ลงชื่อ.....ผู้เห็นชอบโครงการ
(.....)
รองผู้อำนวยการฝ่ายบริหาร
...../...../.....

ความเห็น

.....
.....

ลงชื่อ.....ผู้อนุมัติโครงการ
(พระมหาวิเชียร วชิรธมโม)
ผู้อำนวยการวิทยาลัยสงฆ์ปัตตานี
...../...../.....

